



מדינת ישראל

**הנהלת בתי המשפט
יחידת הרכש המרכזית**

**מכרז פומבי מס' 27/12
ניהול והפעלת מזנון בבית המשפט המחוזי בלוד**

פרק 1 : מבוא

1. הנהלת בתי המשפט באמצעות יחידת הרכש המרכזית (להלן "המשרד"), פונה בזאת לקבלת הצעות לניהול והפעלת מזנון בבית המשפט המחוזי בלוד. תיאור השירות הנדרש מופיע בפרק "מסמך האפיון" המהווה חלק בלתי נפרד ממסמכי המכרז.

מציע המעוניין להתרשם מהמקום יכול לתאם זאת עם המזכיר ראשי בבית המשפט המחוזי בלוד מר רחמים אשר בטל: 03-9299444 050-6255249 או סגנית מזכיר ראשי הגב' שרה ינאי 050-6255887. (רצוי להגיע ולהתרשם מהמקום לפני המועד האחרון להגשת שאלות למכרז).

2. ההצעה תוגש בשלושה עותקים שיוכנסו למעטפה אחת בצירוף כל המסמכים הנדרשים. על גב המעטפה הפנימית יירשמו שם המציע, כתובתו ומס' הטלפון ועל המעטפה החיצונית מס' המכרז וכתובת מזמין ההצעות בלבד.

3. את ההצעות יש להגיש לא יאוחר מיום **17.7.12** בשעה 12:00 והן יוכנסו לתיבת המכרזים בהנהלת בתי המשפט ברח' כנפי נשרים 22, ירושלים, קומה ב'. ההצעה תישלח בדואר רשום או במסירה אישית ועליה להימצא בתיבת ההצעות במועד הנקוב בסעיף זה. על המציע האחריות לכך ולא תישמע ממנו כל טענה בעניין.

לשימת לב, לפי תקנה 20 לתקנות חובת המכרזים, התשנ"ג, 1993 ועדת המכרזים לא תדון בהצעה שלא נמצאה בתיבת המכרזים במועד האחרון להגשת הצעות ולא תשמע כל טענה בעניין זה.

4. פרטים ושאלות ניתן להעביר בפקס מס' 02-6556762 לידי הגב' דליה שחר או בדוא"ל dalias@court.gov.il עד ליום **8.7.12** בשעה 12:00, בציון איש קשר, טלפון, מס' הפקס וכתובת הדואר האלקטרוני אליו ניתן להעביר התשובות. מענה לתשובות יפורסם באתר הנהלת בתי המשפט תחת הכותרת "מכרזים" ביום **11.7.2012** עד השעה 16:00.

5. תקופת ההתקשרות עם המציעה שתזכה תהיה בת 12 חודשים שתחל **2.9.2012** להנהלת בתי המשפט שמורה הזכות להאריך את תקופת ההתקשרות בכל פעם בשנה אחת ובסה"כ לא יותר מ- 4 שנים מתחילת ההתקשרות במכרז זה. ההודעה על המשך ההתקשרות תינתן על ידי הנהלת בתי המשפט ובכתב. בטרם חתימה על חוזה (ו/או הארכת) ההתקשרות, יחתום הספק על הוראת קבע לתשלום דמי שימוש, וזאת כתנאי סף למימוש החוזה ו/או הארכת החוזה. במידה והנהלת בתי המשפט תחליט לבטל, מכל סיבה שהיא, את ההתקשרות תחויב להודיע על כך בכתב לצד השני חודש מראש. ההודעה על המשך התקשרות תינתן בכתב על ידי הנהלת בתי המשפט חודש מראש.

6. אין הנהלת בתי המשפט מתחייבת לקבל את ההצעה הזולה ביותר.

7. הנהלת בתי המשפט רשאית שלא להתחשב כלל בהצעה שהיא בלתי סבירה מבחינת המחיר לעומת מהות ההצעה, תנאיה, או חוסר התייחסות מפורטת לסעיף מסעיפי המכרז, שלדעת הנהלת בתי המשפט מונע הערכת ההצעה כדבעי.

8. להנהלת בתי המשפט שמורה הזכות לפנות במהלך הבדיקה וההערכה אל הגוף המציע, בכדי לקבל הבהרות ו/או השלמות להצעתו, או בכדי להסיר אי בהירויות שעלולות להתעורר בבדיקת ההצעות. כל פניה תיעשה בכפוף לכללי חוק חובת המכרזים והתקנות על פיו והוראות התכ"ם.
9. הנהלת בתי המשפט רשאית לבטל את המכרז או לצאת למכרז חדש על פי שיקול דעתה הבלעדי. הנהלת בתי המשפט לא תשלם בשום מקרה פיצוי מכל סוג שהוא בעקבות ביטול המכרז כאמור.
10. כל התקשרות שתבוצע עם הספק שיזכה במכרז זה כפופה לקיומו של תקציב מתאים להיקף השירות הנדרש במכרז זה.
11. מגישי ההצעות מתבקשים לבחון היטב את תנאי המכרז ובכלל זה את מלוא ההתחייבויות שיוטלו עליהם במסגרת ההתקשרות עם הנהלת בתי המשפט במידה ויזכו במכרז.
12. כל שינוי שיעשה על ידי המציע במסמכי המכרז או כל הסתייגות ביחס אליהם, בין על ידי תוספת בגוף המסמכים ובין במכתב לוואי או בכל דרך אחרת לא יובא בחשבון בעת הדיון בהצעה והנהלת בתי המשפט תראה אותו כאילו לא נכתב ואף עלול לגרום לפסילת ההצעה.
13. הנהלת בתי המשפט רשאית, על פי שיקול דעתה הבלעדי, לדחות ו/או לשנות כל אחד מהמועדים אשר נקבעו בהליך המכרז.
14. הנהלת בתי המשפט רשאית להגדיל את היקף ההתקשרות במכרז זה ב- 100% או להקטינו ב- 50%, בכל שנה, והכל עפ"י שיקול דעתה הבלעדי.
15. ההתקשרות תבוצע על ידי אגף הרכש המרכזי של הנהלת בתי המשפט וכל הודעה או מסמך אשר צריכים להינתן לפי תנאי מכרז זה, ינתנו על ידי האגף.
16. הספק מתחייב לספק את השירות בכל עת, לרבות בשעת חירום, בתנאי אספקה כפי שנקבעו בהסכם ההתקשרות. יש לציין כי הפרה של סעיף זה תהווה הפרה יסודית של הסכם ההתקשרות המקנה זכות לעורך המכרז לנקוט בצעדים כמוגדר בהסכם.

פרק 2: מסמך האפיון - תיאור הפרויקט והיקפו

1. הגדרות

המשרד – הנהלת בתי המשפט או הב"ה
היחידה המזמינה – יחידת הרכש המרכזית

2. בתאריך 2.9.2012 ייפתח, בימ"ש חדש בלוד, בית המשפט המחוזי מרכז.

הנהלת בתי המשפט מעוניינת בהצעות לניהול והפעלת מזנון בבית המשפט המחוזי בלוד לרבות הכנת סלטים כריכים ומאפים במקום, אספקת כיבוד לישיבות עבודה ואירועים. ניהול והפעלת המזנון יבוצעו על ידי הזוכה במכרז או עובד מטעמו, אשר יידרש להיות נוכח במזנון במהלך כל זמן מתן השירות, החל מתאריך 2.9.12 כאמור לעיל.

בבית המשפט מכהנים כ-28 שופטים בכ-24 אולמות דיונים, ובסה"כ מועסקים כ-130 עובדים, רשמים ושופטים מסובסדים של המשרד.

מספר העובדים אינו מספר האוכלים במזנון.

מספר העובדים שצוין לעיל אינו קבוע והוא עשוי להשתנות מעת לעת. הספק נדרש לתת שירותים לכל

מספר עובדים שיהיו במשך תקופת ההתקשרות וכן לבאי בית המשפט בכל יום.

המזנון יופעל בימים א-ה בשעות 7:30 – 16:00. במידה ותידרש הפעלה בשעות שמעבר לכך בגין משמרת ב' וכיוצא בזה אזי שעות הפעילות ישתנו בהתאם לצרכי המערכת וע"פ דרישתו של המזכיר הראשי ביחידה. השירות במזנון יהיה מבוסס על: מתן שירותי מזנון במבנה בית המשפט והגשת כיבוד לחדרי העובדים על פי רשימת מורשים.

המורשים להזמנה מהמזנון בבית המשפט המחוזי לוד הינם: שופטי בית המשפט והמזכיר הראשי.

כיבודים לאירועים - להנהלת בתי המשפט שמורה הזכות לרכוש מהספק כיבוד לאירועים המתקיימים מעת לעת בבית המשפט. מחירי הכיבוד לאירוע יהיו המחירים שהציע הספק הזוכה בנספח מס' 7 "טופס הגשת הצעת המחיר" ובתוספת דמי שירות כפי שהציע הזוכה בהצעתו. בגין שירות זה, הנהלת בתי המשפט תוציא הזמנת רכש נפרדת בטרם קיום האירוע.

3. דמי שימוש

מפעיל מזנון יידרש לשלם דמי שימוש חודשיים בסך **250** ₪. דמי שימוש אלו יכללו חשמל מים וארנונה (להלן "דמי השימוש"). הסך הנ"ל יעודכן בהתאם לשיעור עלית מדד המחירים לצרכן, מועדי העדכון יהיו אחת לשלושה חודשים. דמי השימוש ישולמו מידי חודש בהוראת קבע לטובת מערכת בתי המשפט ראה **נספח מס' 9** למכרז.

המציע יידרש לחתום על הוראת הקבע, להחתימה בבנק ולצרפה להצעתו.

4. מחירי שירות במזנון

המוצרים כפי שמפורטים ב**נספח מס' 7** למכרז "טופס הגשת הצעת המחיר" יסופקו לעובדי המשרד שיבואו למזנון והתשלום יבוצע על ידי העובדים ישירות על פי המחירים הנקובים במחירון ועבור יתר המוצרים המפורטים בנספח לפי הצעתו של הספק. המחירים לעובדי בית המשפט האמורים יינתנו בעת שיציגו כרטיס עובד או כרטיס זכאות אחר.

5. הצגת מחירון

הספק יציג במקום בולט במזנון את רשימת המוצרים הנמכרים במזנון ואת מחירים (להלן: "מחירון"), אשר ייקבעו כמפורט בנספח מס' 7 ושתאשר ועדת המזוננים בהנהלת בתי המשפט.
אם יוסיף הספק פריטים חדשים, אשר לא נכללו בהצעתו למכרז, יהא עליו לתאם מראש את מחיר הפריט והרכבו עם ועדת המזוננים של המשורד, לצורך קבלת אישור של ועדת המזוננים.

6. שירות לחדרים

שופטי בית המשפט והמזכיר הראשי רשאים להזמין כיבוד קל מהמזנון והתשלום בגין מוצרים אלו יחול על הנהלת בתי המשפט, עד לסכום שהוקצב לאותו מזמין ובהתאם להזמנת הרכש שתופק על ידי יחידת הרכש המרכזית בתחילת ההתקשרות.

כמו כן, רשאים מורשים אלו לבצע הזמנה לחדרים ובגין הזמנתם יגבה אחוז השירות כפי שיציע הזוכה במכרז זה. גם לרכיב זה ינתן ביטוי בהזמנת הרכש שיקבל הספק עם תחילת עבודתו.

הספק יספק טפסי הזמנה וירשום על גבי ההזמנה את הפריטים והכמויות שהוזמנו לחדרים ויעביר את טופס ההזמנה בצירוף הפריטים שהוזמנו לחתימת אישור המזמין (המוסמך לכך מטעם המשורד), כי ההזמנה אכן בוצעה.

7. הצבת מכונות אוטומטיות לשתייה ומזון

הנהלת בתי המשפט, שומרת לעצמה את הזכות, לפי שיקול דעתה, לאפשר למפעיל להציב בבית המשפט מכונות לממכר מוצרי שתייה חמה/קרה, כריכים, עוגות, חטיפים וכד', במקומות שיתואמו מבעוד מועד עם נציג הנהלת בתי המשפט.

המחירים של המוצרים שיוצגו במכונות השתייה, יהיו זהים למחירים שיוצגו במזנון הן לציבור העובדים והן לקהל.

העובדים יירכשו שתייה מהמכונה באמצעות אסימונים אותם הם ירכשו במזנון, הקהל ירכוש את השתייה מהמכונה באמצעות מטבעות.

8. כללי

הטלפון במזנון הינו פנימי בלבד וחסום לשיחות חוץ.

מטעמי ביטחון:

א. ניתן למכור שתייה בבקבוקי פלסטיק בלבד (לא בזכוכית).

ב. הגשת המזון תבצע בכלים חד פעמיים. יחד עם זאת במידה ותהיה דרישה של המורשים (שופטים, מזכירים ראשי, עובדים מורשים) לשימוש בכלי זכוכית וסכו"ם מתכת, יחויב הזוכה בדרישה זו, כאשר הסכינים, יבחנו ע"י אגף הביטחון של ביהמ"ש טרם שימושם.

מלבד כלי הגשת המזון (צלחות, כוסות, סכו"ם), שיסופק ע"י הספק ועל חשבוננו ובכמות התואמת את היקף המשתמשים הפוטנציאלי, באירועים מיוחדים יידרש הזוכה לספק את הציוד הבא: מפות שולחן, מלחיות, מגשים, מפיות נייר + מחזיק מפיות

9. חניה

על הספק לדאוג לחניה עבורו ועבור עובדיו ולא יינתן אישור חניה על חשבון בית המשפט.

10. תחזוקת המזנון

כל עבודות הניקיון בשטח המזנון תבוצענה על ידי הספק ועל חשבוננו, לרבות אספקת חומרי ניקיון וכלי ניקוי.

במידה והמשרד יעמיד לרשות הספק ציוד, הוצאות התחזוקה והתיקונים של הציוד, יחולו על הספק.

11. אספקת ציוד

הנהלת בתי המשפט תספק לזוכה ציוד וריהוט קבוע, שיועמד לשימושו כמפורט בנספח מס' 5 למכרז.

היות ומדובר בבית משפט חדש, קיימת אחריות יצרן/ספק על הציוד למשך שנתיים.

בהנחה שיידרש תיקון לציוד הנ"ל שאינו מכוסה במסגרת האחריות או שיידרש תיקון לאחר שנתיים הוא יבוצע ע"י הזוכה במכרז.

כל הציוד הנדרש להפעלת המזנון ואינו מסופק על ידי הנהלת בתי המשפט ירכש על ידי הספק ועל חשבוננו והאחריות לשמירתו תחול על הספק בלבד. בתום תקופת השירותים או ביטול החוזה, יפנה הספק מהמזנון כל ציוד השייך לו.

מצ"ב תוכנית מערך העמדת הריהוט בשטח המזנון וכן מפרט הציודים וריהוט שמספקת הנהלת בתי המשפט (נספח ב' ונספח ב' 1 לחוזה).

מובהר בזאת כי חל איסור מוחלט על מפעיל המזנון או מי מעובדיו לקיים אירועים פרטיים כלשהם בשטח בית המשפט.

12. קנסות

במקרה של הפרת אחד מתנאי המכרז או יותר על ידי הספק, תוציא הנהלת בתי המשפט מכתב לספק ותדרוש הסבר לגבי ההפרה. הספק ישיב בכתב תוך שבוע ימים לגבי ההפרה האמורה. אם לא תתקבל תשובה להנחת דעתה של הנהלת בתי המשפט או שלא תתקבל תשובה כלל תוך שבוע ימים, תוציא הנהלת בתי המשפט מכתב ובו פירוט סכום הקנסות והפיצויים האמורים בטבלת הקנסות שלהלן:

גובה הפיצוי המוסכם	הליקוי	
200 ש"ח לאירוע	הופעה מרושלת ולא אסתטית של עובד	1
50 ש"ח לאירוע	מתן שירות לחדרים תוך פרק זמן שמעל 10 דקות	2
100 ש"ח לאירוע	מכירת פריט שלא אושר על ידי ועדת המזנונים	3
500 ש"ח לאירוע	אי עמידה בהתחייבות למתן שירות מעבר לשעות העבודה	4
1000 ₪/למקרה	אי שמירת דוגמאות מזון כנדרש	5
1000 ₪ לממצא לקוי	מצב המזנון והציוד (היגיינה וניקיון)	6
1000 ₪ לממצא לקוי	טיב ומשקל המזון	7
200 ₪ לממצא לקוי	אי עמידה בשעות פעילות של המזנון כמוגדר במכרז	8
400 ₪ לממצא לקוי	רמת השירות ביחס לדרישות המשרד	9
300 ₪ לממצא לקוי	יחס בלתי הולם ללקוחות	10
2500 ₪/מקרה	הגשה מוכחת של מזון מקולקל	11
300 ₪ לכל יום איחור	אי הצגת אישור רישיון עסק	12
300 ₪ לכל יום איחור	אי הצגת תעודת כשרות	13
1000 ₪ למקרה	אי עמידה באחת מדרישות המכרז	14

המשרד יהא זכאי לקזז את סכום הפיצויים המוסכמים הנקובים מכל תשלום שיגיע לספק או לגבותם בכל דרך חוקית אחרת.

תשלום הפיצויים או קיזוזים מסכומים המגיעים לספק לא ישחררו את הספק מהתחייבויותיו על פי מסמכי המכרז.

הספק אינו רשאי לגרוע את סכום הפיצוי המוסכם משכר עובדיו.

אין האמור לעיל בא לפגוע בכל תרופה אחרת שהמשרד זכאי לה לפי מכרז זה ועל פי כל דין.

פרק 3: תנאי סף

1. על הגוף המציע להיות בעל ניסיון מוכח של שנתיים לפחות (2010 עד 31.12.11), בניהול והפעלת מזון המשרת ממוצע של כ- 100 אנשים ביום.

הניסיון יפורט בנספח מס' 6 למכרז, תוך ציון שם מקבל השירות, מס' טלפון, מספר ממוצע יומי של מקבלי השירות, התחלת ותקופת מתן השרות.

המשרד רשאי לפנות אל הלקוחות שברשימה על מנת לברר פרטים.

2. על המציע לפרט רשימה של 3 ממליצים לפחות, תוך ציון שם הארגון/המוסד שקיבל השירות, תקופת השירות, איש קשר ומספרי טלפון כמפורט בנספח 6 א' למכרז.

הנהלת בתי המשפט תפנה טלפונית לשני ממליצים (לפחות), על מנת לקבל את חוות דעתם.

במקרים בהם המציע עבד בעבר עם מערכת בתי המשפט, תתייחס הנהלת בתי המשפט גם לניסיון העבודה איתה בעבר, ותקבל את חוות דעתו של נציג המערכת שקיבל השירות. חוות דעתו של נציג הנהלת בתי המשפט תהווה אחת מחוות הדעת הנדרשות לעיל. לפיכך, מציע אשר עבד בעבר עם הנהלת בתי המשפט, יכול לציין 2 ממליצים ומעלה.

3. על המציע להגיש תצהיר מלא ומפורט (בנוסח שבנספח 2) **בצירוף** אישור ניהול ספרים ופנקסים מאת רשות המיסים.

4. במידה והמציע הינו חברה, עליו להציג אישור מרשם החברות לפיו אין לו חובות לרשם החברות.

5. על המציע לצרף תצהיר בדבר אי תיאום מכרז בנוסח שבנספח 3.

המצאת האישורים והמסמכים המפורטים לעיל הנה תנאי סף להשתתפות במכרז. הצעה אשר לא תכלול את כל המסמכים המפורטים לעיל ו/או אשר תכלול מסמכים שאינם חתומים ו/או אינם מלאים כנדרש תיפסל על הסף על ידי ועדת המכרזים בהנהלת בתי המשפט.

על אף האמור לעיל, שומר לעצמו המשרד את הזכות לאפשר למציע אשר לא צירף אישור מהאישורים המפורטים לעיל, להשלים את הגשת המסמכים במועד המאוחר למועד פתיחת המעטפות (להלן – "צירוף מאוחר"). צירוף מאוחר כאמור לעיל, יתאפשר רק מקום שהוברר, כי המסמכים לא צורפו בשל טעות בתום לב של המתמודד ובלבד שבמועד הגשת הצעות, היו האישורים הדרושים מצויים בידי המתמודד.

פרק 4 : אופן הגשת הצעה ומסמכים נדרשים

על המציע לחתום על תצהיר בנוסח נספח 2 למכרז.

על המציע לצרף את כל המסמכים, הנספחים המלאים והאישורים כפי שנדרשים בפרק 3 (תנאי סף).

על המציע למלא את טופס הצעת המחיר כפי שמופיע בנספח 7 מכרז.

פרק 5: הקריטריונים לבחירת ההצעה הזוכה

על המציע לקחת בחשבון כי תחילה תיבדק הצעתו מבחינת עמידתה בתנאי הסף כפי פורטו במכרז זה. רק לאחר שיתברר כי ההצעה עומדת בתנאי הסף היא תיבדק על פי הקריטריונים שלהלן:

אם ההצעה היא מטעם מציע שזכה בעבר במכרז של המשרד, יילקח בחשבון, כאחד מהשיקולים אופן ביצוע התחייבויות המציע, לרבות עמידה בלוח זמנים ואיכות העבודות ורמת השירות. ועדת המכרזים רשאית לפסול ולא לדון בהצעה שלמשרד היה ניסיון כושל עימה.

המחיר:

ציון המחיר המכסימלי שיינתן להצעה הינו 50 נקודות עפ"י הפרמטרים והחלוקה הבאה:
למרכיב המחיר של המחירון לקהל יינתן ציון מכסימלי 35 נקודות
למרכיב המחיר של אחוזי השירות הנדרשים יינתן ציון מכסימלי של 15 נקודות

האיכות:

ציון האיכות המכסימלי שיינתן להצעה הינו 50 נקודות. הציון בסעיף האיכות יתפלג על פי פרמטרים והמשקולות הבאים:

א. לגיוון התפריט מעבר לרשימה המפורטת במחירון שבנספח 7 למכרז, יינתן ציון של 20 נקודות שיחולקו כלהלן:

8 - נקודות מהציון יינתנו לגיוון התפריט

12 - נקודות מהציון יינתנו למחירים המוצעים לפריטים שבגיוון.

מציע שיציע את סך המחירים לעובדים/לקהל הנמוך ביותר יקבל את הציון הגבוה ביותר, במרכיבים אלו ויתר המציעים ינוקדו ביחס אליו.

מציע שיציע את שיעור דמי השירות הנדרש הנמוך ביותר, יקבל את הציון הגבוה ביותר ויתר המציעים ינוקדו ביחס אליו.

ב. לניסיונו של המציע בפרויקטים דומים ויכולתו לנהל את המזנון בהיקף המבוקש כמפורט בנספח 6 יינתן ציון מכסימלי של 20 נקודות קרי, ככל שמספר שנות הניסיון במתן שירות דומה תהא גדולה יותר כך יקבל המציע ניקוד גבוה יותר בסעיף זה, והיתר יקבלו ציון באופן יחסי.

ג. יש לצרף המלצות של מקבלי שירות דומה מהמציע, המלצות אלו ימולאו ע"ג טופס המפורט בנספח 6 למכרז. להמלצות אלו יינתן ציון מכסימלי של 10 נקודות.

הנהלת בתי המשפט תפנה טלפונית לממליצים שצוינו ברשימת הממליצים המופיעים בנספח 6 למכרז, לקבלת חוות דעתם על המציע.

פרק 6: מסמכים ואישורים שיידרשו מהמציע הזוכה עם קבלת

ההודעה על הזכייה במכרז

תוך שבועיים מרגע ההודעה על הזכייה, יתחייב הספק לצרף המסמכים והאישורים הבאים. מציע שלא ימציא המסמכים האמורים תהיה רשאית הנהלת בתי המשפט לפנות למציע שדורג במקום השני ו/או להפסיק לאלתר את ההתקשרות עם המציע שזכה.

א. חתימה על החוזה דוגמת החוזה שצורף למכרז זה ומסומנת כנספח מס' 8 למכרז.

ב. ערבות ביצוע בנקאית כמפורט בנספח 4 למכרז

ג. הביטוחים הנדרשים בפרק 9 למכרז זה.

ד. הרשאה לחיוב חשבון לצורך גבייה של דמי שימוש - נספח 9.

ה. אישור על הגשת בקשה לקבלת רישיון עסק להפעלת מזנון כנדרש במכרז זה.

כמו כן, יתחייב הספק הזוכה כי לאחר 3 חודשים מיום הפעלת המזנון יוגש להנהלת בתי המשפט רישיון עסק בתוקף להפעלת מזנון, כנדרש במכרז זה, הנושא את שמו של המציע או את שמו של הבעלים של המקום.

ה. תעודת כשרות.

ו. אישור מקב"ט היחידה שהזוכה ועובדיו/ה עברו בדיקה ביטחונית.

ז. אישורים מרופא שמפעיל/ת המזנון והעובדים/ות יכולים מבחינה רפואית לעבוד במזון.

פרק 7: התמורה

1. בתחילת תקופת ההתקשרות, תוציא יחידת הרכש המרכזית של הנהלת בתי המשפט, הזמנת רכש החתומה על ידי מורשי החתימה של המשרד (להלן: התחייבות), עבור כיבוד למורשים אמורים לעיל לשנה. התחייבות זו תכלול את סכום ההתקשרות החודשי המקסימלי שהמשרד יקצה עבור השופטים והעובדים בגין הזמנת כיבוד/שתייה כמפורט בנספח 7 למכרז זה.

עוד תכלול התחייבות זו סובסידיה חודשית בסך של 3.70 ש"ח בתוספת מע"מ לכל עובד מעובדי בית המשפט.

הסובסידיה ניתנת לספק בגין כל עובד שברשימת העובדים בבית המשפט, ללא קשר לשירות שקיבל מהמוזון.

שיעור הסובסידיה נקבע בהתאם להוראות חשכ"ל מס' 13.0.0.16 המתפרסמות מעת לעת. **כל חריגה מהסכום שיוקצה, לא תשולם על ידי הנהלת בתי המשפט ועל כן חלה החובה על המפעיל לעקוב ולנהל רישום מדויק של כל הזמנה מהמורשים ולוודא כי אין חריגה מהסכום המקסימלי המאושר.**

2. מחירי השירותים המוצעים, שיאושרו במסגרת מכרז זה, יהיו מחירים קבועים וסופיים (ללא מע"מ) ויכללו את כל ההוצאות של הספק לצורך אספקת השירותים המבוקשים על פי מכרז זה.

2. הנהלת בתי המשפט תשלם לספק תמורת אספקת השירותים המבוקשים, על פי חשבונית מס שתוגש בחודש העוקב לחודש אספקת השירותים המבוקשים. חשבונית המס תכלול את כל פרטי השירותים המבוקשים שסופקו למערכת בתי המשפט בחודש שחלף.

3. נציג מטעם הנהלת בתי המשפט יבדוק ויאשר את חשבונית המס והתשלום יתבצע בהתאם להוראות החשכ"ל מס' 1.4.3.

4. עדכון המחירים הנקובים במחירון:

המחירים ברשימת המוצרים הבסיסיים המוצעים לעובדים ולקהל, וכן המחירים ברשימת פריטים נוספים המוצעים לגיוון התפריט, יוצמדו לאחר 18 החודשים הראשונים מיום הגשת ההצעה.

בהתאם להוראות החשכ"ל, חוזה התקשרות יוצמד לאחר 18 חודשים מיום הגשת ההצעה. לאחר 18 חודשים ההצמדה בסעיף זה תהיה בגובה של 100% למדד המחירים לצרכן (הוראת התכ"מ 7.17.1). "מדד" – מדד המחירים לצרכן המתפרסם על ידי הלשכה המרכזית לסטטיסטיקה ולמחקר כלכלי ו/או כל גוף אחר שיבוא במקומה.

"מדד בסיס" – המדד הידוע בתום 18 חודשים מהמועד האחרון להגשת ההצעות במכרז – מדד דצמבר 2013.

"מדד חדש/ידוע" – המדד האחרון הידוע ביום הגשת החשבון.

"השינוי במדד" – ההפרש בין המדד החדש/ידוע למדד הבסיס.

הבהרה:

1. על פי הנחיות החשב הכללי של משרד האוצר ב-18 החודשים הראשונים להתקשרות לא תהיה הצמדה על המחירים המוצעים במסגרת מכרז זה, וזאת בתנאי שמדד המחירים לצרכן לא יעלה בתקופה זו על 4% . מהחודש ה-19 להתקשרות כל המחירים המוצעים על ידי הקבלן לנושא ביצוע מכרז זה, יוצמדו בשיעור 100% מעלית מדד המחירים לצרכן, המדד הבסיסי יהיה מדד המחירים לצרכן הידוע בתום החודש ה-18 מהמועד האחרון להגשת ההצעות למכרז.

2. אם במהלך 18 החודשים הראשונים של ההתקשרות יחול שינוי במדד המחירים לצרכן ושיעורו עלה על 4% ממועד הגשת ההצעות במכרז, תיעשה התאמה לשינויים כדלהלן: שיעור ההתאמה יתבסס על ההפרש בין המדד שהיה ידוע שבו עבר המדד את 4% לבין המדד הקובע במועד הגשת החשבון.

לאחר עדכון מחירים זה, כל עדכון נוסף יתבצע אחת לשנה.

פרק 8: נזיקין, שיפוי ופיצוי

א. הספק יהיה אחראי באחריות בלעדית, מלאה ומוחלטת כלפי הנהלת בתי המשפט וישא בכל פיצוי כספי ו/או סעד אחר שייתבעו או שיידרשו מהנהלת בתי המשפט, שמקורם במעשים ו/או מחדלים שלו ו/או של הפועלים מטעמו, לרבות קבלני משנה מטעמו במסגרת העסקתם לפי מכרז זה או מכוחו.

ב. הספק פוטר בזאת את המדינה מאחריות לכל תביעה ו/או דרישת פיצוי אשר עלולה להיות מוגשת נגדה עקב העסקת עובדיו במתן השירות. הספק מתחייב לשפות ו/או לפצות את המדינה בגין כל סכום שתחויב ובגין כל הוצאה שתיגרם לה עקב תביעה ו/או דרישת פיצוי כאמור וזאת בלי שיהוי ובלא צורך בפנייה מוקדמת לערכאות. חובה זו תחול על הספק כלפי המדינה אף אם יחליט בית המשפט המוסמך במקרה מסוים כי המדינה והספק אחראים במשותף כלפי ניזוק או נפגע מסוימים, והספק ישיב, יפצה או ישפה את המדינה במלואו של כל סכום שתשלם כאמור.

ג. הספק מתחייב לשלם כל סכום או פיצוי, המגיעים על פי פסק דין לעובד או לכל אדם הנמצא בשירותו כתוצאה מקיום יחסי עבודה עם העובד עקב העסקתו בפרויקט.

ד. הספק מתחייב לשאת בכל נזק גוף ו/או רכוש שייגרם למאן שהוא וכן לשאת באחריות מלאה כלפי אבדן שייגרמו לרכושה של הנהלת בתי המשפט או למכשירים וציוד השייכים לה והוא מוותר בזאת על תביעה נגד הנהלת בתי המשפט בגין נזק או אבדן לרכוש ו/או לגוף כאמור.

פרק 9 : ביטוחים

הספק מתחייב לבצע ולקיים את הביטוחים המפורטים בזאת לטובתו ולטובת מדינת ישראל – הנהלת בתי המשפט ולהציג להנהלת בתי המשפט את הביטוחים הכוללים את כל הכיסויים והתנאים הנדרשים כאשר גבולות האחריות לא יפחתו מהמצוין להלן.

א. ביטוח חבות המעבידים

1. הספק יבטח את אחריותו החוקית כלפי עובדיו בביטוח חבות מעבידים. גבולות האחריות לא יפחתו מסך 1,500,000 דולר ארה"ב לעובד, ומסך 5,000,000 דולר ארה"ב למקרה ולתקופת הביטוח (שנה);
2. הביטוח יורחב לשפות את מדינת ישראל – הנהלת בתי המשפט היה ונטען לעניין קרות תאונת עבודה/מחלת מקצוע כי הם נושאים בחבות מעביד כלפי מי מעובדי הספק.

ב. ביטוח אחריות כלפי צד שלישי

1. הספק יבטח את אחריותו החוקית בביטוח אחריותו כלפי צד שלישי גוף ורכוש בגין המזנון.
2. הביטוח יורחב לשפות את מדינת ישראל – הנהלת בתי המשפט, ככל שייחשבו אחראים למעשי ו/או מחדלי הספק והפועלים מטעמו.
3. גבול האחריות למקרה ולתקופה לא יפחת מ – 500,000 דולר ארה"ב.
4. בפוליסה ייכלל סעיף אחריות צולבת (CROSS LIABILITY).
5. ביטול חריגים:
- כל סייג/חריג לגבי רכוש שאינו בבעלותו של הספק וכל הפועלים מטעמו, אולם נמצא בפיקוחו או בהשגחתו יבוטל כלפי מדינת ישראל.
- ל סייג/חריג לגבי רכוש והמתייחס לרכוש מדינת ישראל שהספק או כל איש שבשרותו פועלים או פעלו בו, יבוטל.
- כל סייג/חריג המתייחס להרעלה מכל סוג שהוא, חומר זר ו/או מזיק אחר במאכל או במשקה יבוטל.
- החריג/הסייג המתייחס לחבות כלשהי שעשויה לחו"ל על המבוטח והנובעת מ: מוצרים שיוצרו, נמכרו, סופקו, טופלו, הורכבו, שוקו על ידי המבוטח או בקשר עמו או כל איש שבשרותו יבוטל ככל שהחריג מתייחס להפעלת המזנון. לחילופין יציג ההספק לעניין סעיף זה, ביטוח חבות המוצר - PRODUCTS LIABILITY בגבול אחריות שלא יפחת מ 500,000 דולר ארה"ב.

ג. ביטוח רכוש

1. הספק יבטח את הציוד שלו וכן את הציוד שהועמד לרשותו על ידי מדינת ישראל – הנהלת בתי המשפט בביטוח אש מורחב במלוא ערכו על פי ערך כינון.
2. בפוליסה ייכלל סעיף שיעבוד הרכוש המבוטח המתייחס לציוד המדינה שנמסר על ידה לשימוש לטובת מדינת ישראל – הנהלת בתי המשפט.

ד. כללי

בכל פוליסות הביטוח הנ"ל יכללו התנאים הבאים :-

1. לשם המבוטח תתווסף **מדינת ישראל – הנהלת בתי המשפט**;
2. המבטח מוותר על כל זכות תחלוף/שיבוב, תביעה, השתתפות או חזרה כלפי מדינת ישראל – הנהלת בתי המשפט ועובדיהם, ובלבד שהיתור לא יחול לטובת אדם שגרם לנזק מתוך כוונת זדון;

3. הספק לבדו אחראי כלפי המבטח לתשלום הפרמיות עבור הפוליסות ולמילוי כל החובות המוטלות על המבוטח על פי תנאי הפוליסות;
4. ההשתתפות העצמית הנקובה בכל פוליסה ופוליסה תחול בלעדית על הספק;
5. כל סעיף בפוליסות הביטוח המפקיע או מקטין בדרך כלשהי את אחריות המבטח כאשר קיים ביטוח אחר, לא יופעל כלפי מדינת ישראל והוא בחזקת ביטוח ראשוני המזכה במלוא הזכויות על פי פוליסות הביטוח.
6. תנאי הכיסוי של הפוליסות חבות מעבידים, אחריות כלפי צד שלישי ואש מורחב לא יפחתו מהמקובל על פי תנאי "פוליסות נוסח ביט", בכפוף להרחבת הכיסויים המתחייבים על פי הנדרש לעיל. העתקי פוליסות הביטוח מאושרות על ידי המבטח או אישור בחתימתו על ביצוע הביטוחים כאמור לעיל, יומצאו על ידי הספק להנהלת בתי המשפט עד למועד חתימת ההסכם, ראה נספח ג' לחוזה אישור עריכת ביטוח.

הספק מתחייב כי בכל תקופת ההתקשרות החוזית עם מדינת ישראל – הנהלת בתי המשפט יחזיק בתוקף את פוליסות הביטוח. הספק מתחייב כי פוליסות הביטוח תחודשנה על ידו מדי שנה בשנה, כל עוד החוזה עם מדינת ישראל – הנהלת בתי המשפט בתוקף. הספק מתחייב להציג את העתקי פוליסות המחודשות מאושרות וחתומות על ידי המבטח או אישור חתום על ידו על חידושן להנהלת בתי המשפט לכל המאוחר שבועיים לפני סיום תקופת הביטוח.

אין בכל האמור בסעיפי הביטוח כדי לפטור את הספק מכל חובה החלה עליו על פי דין ועל פי החוזה ואין לפרש את האמור כוויתור של מדינת ישראל – הנהלת בתי המשפט על כל זכות או סעד המוקנים להם על פי דין ועל פי חוזה זה.

פרק 10: שמירת סודיות, היעדר ניגוד עניינים ויחסי הצדדים

1. הספק מתחייב לשמור בסוד ידיעות ומידע שיגיעו אליו עקב ותוך כדי ביצוע מכרז זה.
2. הספק לא ימסור ידיעה או מידע לאדם שלא יהיה מוסמך לקבלה ללא הרשאה בכתב מהמשרד.
3. הספק ידאג שכל עובדיו וקבלני המשנה שלו ישמרו על המידע כאמור בחוק הגנת הפרטיות, התשמ"א - 1981 ותקנות הגנת הפרטיות (תנאי אחזקת מידע ושמירתו וסדרי העברת מידע בין גופים ציבוריים), התשמ"ו - 1986.
4. הספק יחזיר למשרד כל חומר שיימסר לו בהקשר לפעילות זו בכל עת שיידרש לכך.
5. הספק יתחייב כי הוא או מי מעובדיו אינו נמצא במצב של חשש לניגוד עניינים בין עבודתו המוצעת לבין עבודה עם גופים אחרים הקשורים במישרין או בעקיפין למשרד. בכל מקרה של קיום ניגוד עניינים כאמור, מתחייב הקבלן להודיע מראש למשרד על קיום ניגוד עניינים ולפרט את מהותו.
6. הספק יחתיים את עובדיו וכן כל עובד אשר יחליף במהלך ההתקשרות עובד קיים על הצהרה ברוח זאת. כמו כן, במקרים בהם יגיע המשרד למסקנה כי קיים חשש לניגוד עניינים, יפעל המשרד כמתחייב מן העניין.
7. השירותים יינתנו במסגרת ארגונית של הספק בלבד. לעניין זה "מסגרת ארגונית" – לרבות איתור עובדים ו/או קבלני משנה, העסקתם, ניהול כל משא ומתן עמם, השגחה מתמדת על פעילותם, תשלום שכרם וכל תשלום סוציאלי נלווה אגב העסקתם, פיטוריהם והאחריות לכך, והטלת משמעת כמקובל במסגרת הקבלן.
7. הספק מצהיר, כי ידוע לו ולכל העובדים המועסקים על ידו לצרכי ביצוע מכרז זה, כי הינם עובדים ומועסקים במסגרת הארגונית של הספק, ולא של המשרד. הספק בלבד יהיה אחראי כלפי כל המועסקים על ידי לפי דיני העבודה והנזיקין. כן יהיה הקבלן לבדו אחראי לכל נזק שיגרם על ידיו, או בגין רכושו ונכסיו ועל ידי המועסקים על ידו למטרות חוזה זה. אם על אף האמור יחויבו המשרד כדן, לשאת חבות, או לעשות מעשה כלשהו, יפצה אותו על כך הקבלן באופן מלא.

8. הספק מתחייב לא להציג את השירותים הניתנים, לא כלפי עובדיו ומעסיקיו, לא כלפי ציבור הנהנים משירותים אלה, כפעולות שלמשרד יש חלק בארגון, אולם הספק רשאי להציג את השירותים הניתנים לפי בקשת המשרד, תחת פיקוחו, הכל לפי העניין.
9. בכל הקשור למערכת היחסים בין המשרד לבין הספק, יחשב הספק, כקבלן עצמאי לכל דבר ועניין. הספק מודע לכך שלא מתקיימים יחסי עובד-מעביד בינו ו/או עובדיו ו/או קבלני המשנה מטעמו לבין המשרד.
10. הספק אחראי לעובדים, לאיכות העבודה, לגיבוי למילוי מקום, להכשרת עובדים בהתאם לצרכים ובכלל זה השתלמויות וקורסים על חשבוננו על פי צרכי השירותים במכרז.
11. הספק אינו רשאי להמחות (להעביר) לזולת את זכויותיו או את חובותיו לפי תנאי המכרז זה כולן או חלקן ללא הסכמה בכתב המשרד.
12. אין הספק רשאי להעביר את ביצוע החוזה כולו או חלקו במישרין או בעקיפין לאחר, ללא הסכמה בכתב ומראש של המשרד. הסכמה כאמור, אם ניתנה לא תיצור יחסי חוזה כלשהם בין המשרד לבין ספק אחר, והספק הזוכה יהיה בכל מקרה אחראי כלפי המשרד לביצוע השירותים.

נספחים למכרז

לכבוד הנהלת בתי המשפט

אני _____ מאשר את הפרטים הבאים אודות המציע במכרז:

שם המציע/ה: _____
כתובת המציע/ה: _____
טלפון: _____
פקס: _____
דוא"ל: _____

פרטי המוסמכים לחתום ולהתחייב בשם המציע/ה:

שם: _____ ת"ז: _____ דוגמת חתימה: _____

שם: _____ ת"ז: _____ דוגמת חתימה: _____

דוגמת חותמת: _____

הנ"ל מוסמכים להתחייב בשם המציע **ביחד / לחוד** (יש להקיף בעיגול).

בכבוד רב

_____	_____	_____
שם רוי"ח/עו"ד	כתובת	טלפון
_____	_____	_____
תאריך	מספר רישיון	חתימה וחותמת

אני החתום מטה _____ נושא ת.ז. שמשפחה _____ המוסמך להתחייב בשם המציעה, לאחר שהזהרתי כי עלי לומר את האמת כולה ורק אותה וכי אם לא אעשה כן אהיה צפוי לעונשים הקבועים בחוק מצהיר ומתחייב בזה כדלקמן:

א. למציעה אישור על ניהול ספרים על פי חוק עסקאות גופים ציבוריים (אכיפת ניהול חשבונות ותשלום חובות מס), התשל"ו-1976 בחתימתו של פקיד מורשה כהגדרתו שם ובנוסח המפורט בתקנות עסקאות גופים ציבוריים (אכיפת ניהול חשבונות)(אישורים), התשמ"ח - 1987; האישור בתוקף עד ליום _____ (מצ"ב האישור).

ב. המציעה מדווחת למע"מ כדין.

ג. המציעה עומדת בדרישות כל דין, לרבות לעניין תשלומים סוציאליים ושכר מינימום לעובדיה, בכל מועד בו מתבצעים התשלומים לעובדים, ומתחייבת לקיים בתקופת ההתקשרות הוראות כל דין רלבנטית לצורך ביצוע העבודה לפי המכרז לרבות דיני עבודה ובטיחות שונים, כפי שהם מפורטים בפרק 3, סעיף 3 לתכ"ם.

ד. למציעה ולכל מי שיופעל על ידה במסגרת הצעתה או מטעמה ישנם כל האישורים או הרישיונות הנדרשים על פי כל דין (לרבות: אישורים בדבר רישוי עסקים, אישורי העסקת עובדים כדון, אישורים מרשויות התכנון והבנייה, אישורים בדבר ניהול והפעלת מזנון).

ה. כנגד המציעה לא מתנהלים הליכים משפטיים בין פליליים בין אזרחיים. [לחילופין: להלן פירוט ההליכים התלויים ועומדים כנגד המציעה, תמציתם ושלב הדיונים בו הם עומדים].

ו. למציעה הניסיון נשוא השירות הנדרש במכרז זה כפי שפורט בנספח 6 למכרז.

ז. המציעה מתחייב למלא אחר כל האמור בתנאי המכרז ונספחיו ללא כל הסתייגות.

ח. אני מסכים שיימסר להנהלת בתי המשפט כל מידע המצוי במרשם הפלילי כאמור בחוק המרשם הפלילי ותקנת השבים, התשמא-1981 אודות המציעה ומנהליה שפרטיהם מפורטים להלן: המנהלים: _____

ט. להלן שמי וחתימתי ואני מצהיר כי האמור לעיל אמת.

שם + חתימה _____ תאריך _____

אישור

אני החתום מטה עו"ד _____ מאשר כי ביום _____ התייצב בפני מר _____ ת.ז. _____ המוסמך להתחייב בשם המציעה והמוכר לי אישית/אותו זיהיתי לפי ת.ז. מספר _____ ולאחר שהזהרתי כי עליו לומר את האמת כולה ורק אותה וכי אם לא עשה כן יהיה צפוי לעונשים הקבועים בחוק אישור באוזני את נכונות הצהרתו וחתם עליה בפני

שם וחתימה _____ תאריך _____

נספח 3 - תצהיר בדבר אי תיאום מכרז

אני הח"מ _____ מס ת"ז _____ העובד בתאגיד _____
(שם התאגיד) מצהיר בזאת כי

- אני מוסמך לחתום על תצהיר זה בשם התאגיד ומנהליו.
- אני נושא המשרה אשר אחראי בתאגיד להצעה המוגשת מטעם התאגיד במכרז זה.
- בכוונתי להשתמש, במסגרת הצעה זו בקבלני המשנה המפורטים להלן (יש לפרט את שם התאגיד ופרטי יצירת קשר עימו):

שם התאגיד	תחום העבודה בו ניתנת קבלנות המשנה	פרטי יצירת קשר
_____	_____	_____
_____	_____	_____

- המחירים ו/או הכמויות אשר מופיעים בהצעה זו הוחלטו על ידי התאגיד באופן עצמאי, ללא התייעצות, הסדר או קשר עם מציע אחר או עם מציע פוטנציאלי אחר (למעט קבלני המשנה אשר צוינו בסעיף 3 לעיל).
- המחירים ו/או הכמויות המופיעים בהצעה זו לא הוצגו בפני כל אדם או תאגיד אשר מציע הצעות במכרז זה או תאגיד אשר יש לו את הפוטנציאל להציע הצעות במכרז זה (למעט קבלני המשנה אשר צוינו בסעיף 3 לעיל).
- לא הייתי מעורב בניסיון להניא מתחרה אחר מלהגיש הצעות במכרז זה.
- לא הייתי מעורב בניסיון לגרום למתחרה אחר להגיש הצעה גבוהה או נמוכה יותר מהצעתי זו.
- לא הייתי מעורב בניסיון לגרום למתחרה להגיש הצעה בלתי תחרותית מכל סוג שהוא.
- הצעה זו של התאגיד מוגשת בתום לב ולא נעשית בעקבות הסדר או דין ודברים כלשהוא עם מתחרה או מתחרה פוטנציאלי אחר במכרז זה.

יש לסמן V במקום המתאים

התאגיד מציע ההצעה לא נמצא כרגע תחת חקירה בחשד לתיאום מכרז
אם כן, אנא פרט:

התאגיד, מציע ההצעה לא הורשע בארבע השנים האחרונות בעבירות על חוק ההגבלים העסקיים לרבות עבירות של תיאומי מכרזים אם כן, אנא פרט:

אני מודע לכך כי העונש על תיאום מכרז יכול להגיע עד חמש שנות מאסר בפועל.

תאריך	שם התאגיד	חותמת התאגיד	שם המצהיר	חתימת המצהיר
-------	-----------	--------------	-----------	--------------

אישור

אני הח"מ, עו"ד _____, מ"ר _____, מרח' _____, מאשר בזאת כי ביום _____
הופיע בפני _____, שזיהה את עצמו על ידי ת"ז / המוכר לי באופן אישי ולאחר שהזהרתיו כי עליו
להצהיר את האמת וכי הוא יהא צפוי לעונשים הקבועים לכך בחוק אם לא יעשה כן, אישר בפני את נכונות
התצהיר דלעיל וחתם עליו.

שם מלא וחותמת

נספח 4 כתב ערבות ביצוע

**נוסח זה יומצא על ידי המציעים
במכרז על גבי נייר רשמי של הבנק**

**לכבוד
הנהלת בתי המשפט
רחוב כנפי נשרים 22, ירושלים
א.ג.,**

הנדון : כתב ערבות מס' _____

לבקשת _____ אנו ערבים בזה כלפיכם לסילוק כל סכום עד לסך של 2,500 ש"ח
(במילים : אלפיים וחמש מאות ש"ח), אשר תדרשו מאת _____
(להלן החייב) בקשר עם מכרז מספר 27/12 לביצוע ניהול והפעלת מזנון בבית המשפט המחוזי בלוד.

אנו נשלם לכם את הסכום הנ"ל מיידית עם דרישתכם הראשונה בכתב, מבלי שתהיו חייבים לנמק
את דרישתכם ומבלי לטעון כלפיכם טענת הגנה כל שהיא שיכולה לעמוד לחייב בקשר לחיוב
כלפיכם, או לדרוש תחילה את סילוק הסכום האמור מאת החייב.

ערבות זו תהיה בתוקף החל מיום _____ ועד ליום _____.

דרישה על פי ערבות זו יש להפנות לסניף _____ שכתובתו _____

ערבות זו אינה ניתנת להעברה.

תאריך : _____

שם מלא : _____ חתימה : _____

נספח 5 - רשימת הציוד שנמסר לשימוש המזון

ריהוט קבוע

שם הפריט	יח' מידה	כמות
MIZ-2 דלפק הגשה	יח'	1.0
MIZ-3 דלפק עבודה	יח'	1.0
MIZ-14 שולחן כיור	יח'	1.0
MIZ-14B שולחן כיור	יח'	1.0
MIZ-15 מקרר תצוגה	יח'	1.0
MIZ-17 מנדף חד-צדדי	קומפ לט	1.0
MIZ-33 מדף עליון כפול	יח'	2.0
MIZ-33A מדף עליון כפול	יח'	1.0
MIZ-33B מדף עליון כפול	יח'	1.0
MIZ-41 מנדף לדלפק (יניקה עילית)	קומפ לט	1.0
MIZ-43 משטח עבודה	יח'	1.0
MIZ-49 מתלה לצינור גמיש על קיר	יח'	1.0

ריהוט נוסף

שם הפריט	כמות
שולחן אוכל בקוטר 80 ס"מ	12
כיסאות אוכל	48

במידה וקיים ציוד נוסף, יבוצע לגביו רישום על ידי אב הבית בנוכחות הספק הזוכה

נספח 6 א' למכרז: שאלון לממליץ
עמ' 2 מתוך 2

שאלון לממליץ עבור מציע _____

פרטים כלליים:

שם המוסד _____

שם הממליץ ותפקידו _____

טלפון במשרד טלפון נייד _____

כתובת _____

סוג הפעילות שהתקבלה מהמציע כולל היקף פעילות, תאריך ותקופת מתן השירות, מקום ביצוע השירות:

רמת שביעות רצון מהשירות

תן ציון בין 1-10 למציע _____

חתימה וחותמת הממליץ _____

נספח 7 למכרז: טופס הגשת הצעת מחיר

עמ' 1 מתוך 2

רשימת מוצרים בסיסיים

לעובדי בית המשפט מחירון המוצרים הר"מ יהיה קבוע. המציע יציע את המחיר לקהל.

מספר	המצרך	מחיר לעובדים בש"ח כולל מע"מ	מחיר לקהל בש"ח כולל מע"מ
1	תה 250 מ"ל	3.00	
2	קפה שחור (טורקי)	3.50	
3	נס קפה (כולל חלב) 250 מ"ל	4.50	
4	קפה אספרסו	4.50	
5	קפה הפוך+חלב 250 מ"ל	5.00	
6	שתייה קלה/פחית (קולה, קינלי, ספרייט, דיאט)	5.00	
7	מיץ טבעי – נקטר/סיידר	6.50	
8	סודה בקבוק 250 מ"ל	4.50	
9	מים מינרליים – בקבוק 500 מ"ל	4.50	
10	מים מינרלים 1.5 ליטר	5.50	
11	שתייה קלה 1.5 ליטר	6.50	
12	כריך מלחמניה רגילה עם חביתה, ביצה, טונה, גבינות שונות כולל עגבניה/מלפפון או סלט אחד	6.00	
13	כריך מפיתה שלמה עם חביתה, ביצה, טונה, גבינות כולל עגבניה/מלפפון או סלט אחד	6.50	
14	כריך משליש בגט עם חביתה, ביצה, טונה, גבינות כולל עגבניה/מלפפון או סלט אחד	7.50	
15	כריך מחצי בגט עם חביתה ביצה קשה, טונה גבינות כולל עגבניה/מלפפון או סלט אחד	9.50	
16	לחמניית בריאות עם חביתה/ביצה קשה/טונה/ גבינה (לבנה/צהובה/מלוחה)+ירקות	9.50	
17	שקשוקה בפיתה/לחמניה	8.00	
18	לחמניה טוסט/בייגלה טוסט	8.00	
19	סלט יווני קוטר 24 ס"מ	15.00	
20	סלט ניסואז קוטר 24 ס"מ	15.00	
21	פלטת ירקות ל-10 סועדים	25.00	
	פלטת פירות ל – 10 סועדים	25.00	
22	בייגלה	4.50	
23	בייגלה עם גבינות שונות	7.00	
24	מאפים חמים - עוגה אישית גדולה או 3 מאפים קטנים, מתוקים/מלוחים (רוג'לך, קרוואסון, בורקס, פיצה וכד')	5.50	
סה"כ		₪ 205.50	

תאריך	שם מלא של החותם בשם המציע	חתימה וחותמת המציע

הערות: מטעמי ביטחון ניתן למכור שתייה בבקבוקי פלסטיק בלבד (לא בזכוכית).

נספח מס' 8 למכרז דוגמת חוזה

חוזה להפעלת מזנון

שנערך ביום _____ בירושלים בין מדינת ישראל, באמצעות ממשלת ישראל, המיוצגת על ידי
מר/גב' _____.

(להלן: המשרד)

מצד אחד

לבין _____ ת.ז. _____ המען: _____
(שם מלא)

מלכ"ר/רעוסק זעיר/מורשה מס' _____ (להלן: מפעיל המזנון)

מצד שני

הואיל וביום _____ פורסם מכרז מס' 27/12 (להלן – המכרז), אשר העתק ממנו מצורף לחוזה זה
כנספח א' מטעם הנהלת בתי המשפט _____ (להלן: המשרד) לניהול והפעלת מזנון בבית
המשפט המחוזי בלוד (להלן: המזנון) בכתובת: שדרות הציונות 3, לוד מרכז.

והואיל ומפעיל המזנון הגיש הצעה למכרז (להלן ההצעה) אשר העתק ממנה מצורף לחוזה כנספח ב'.

והואיל וועדת המכרזים במשרד החליטה לקבל את ההצעה ולהכריז על _____ כזוכה במכרז.

והואיל והממשלה מעוניינת בניהול הפעלת המזנון ומפעיל המזנון הסכים לקבל עליו את ניהולו בהתאם
לתנאים המפורטים בחוזה זה ובמכרז מס' 27/12.

לפיכך הוצהר והוסכם בין הצדדים כדלקמן:

1. המבוא לחוזה זה והתוספות המצורפות מהווים חלק בלתי נפרד ממנו. במקרה של סתירה או אי-בהירות בין האמור במכרז לבין האמור בחוזה, תכריע עמדת היועץ המשפטי של המשרד.
2. המשרד מעמיד לרשות מפעיל המזנון מקום הולם בבניין בית משפט בתנאים שייקבעו בחוזה.
3. הפעלת המזנון לפי חוזה זה כוללת מתן שירותי מזנון בחדרי עובדים, בהתאם לפירוט שיוּרה "האחראי" – כפי שהוגדר בסעיף 9'א' להלן. סעיף זה הינו תנאי עיקרי בחוזה.
4. א. המזנון יופעל בימי העבודה ובשעות העבודה הנהוגות במשרדי הממשלה, לרבות

ב. המזנון לא יופעל בימי שישי, שבת וחגי ישראל ובחופשות משרדיות מרוכזות אלא אם ידרוש זאת האחראי.

5. מפעיל המזנון מתחייב לתת שירות טוב, יעיל ואדיב, לשמור על ניקיון המזנון וסביבתו ועל ניקיון הציוד ולהחזיק בו כמות מספקת של כלי בישול ואוכל להנחת דעת האחראי.

6. א. מפעיל המזנון מתחייב להציג במקום בולט במזנון את רשימת המוצרים הנמכרים במזנון ואת מחירם הקבוע. המחירים יהיו אלה שיאושרו על ידי ועדת המזוננים במשרד.
ב. מפעיל המזנון יציג במקום בולט את תעודת הכשרות.

7. מפעיל המזנון מתחייב לקיים בכל תקופת הסכם זה, לגבי העובדים שיועסקו על ידו בהפעלת המזנון, אחר האמור בחוקי העבודה ובין היתר:

- חוק שירות התעסוקה, תשי"ט – 1959
- חוק שעות העבודה והמנוחה, תשי"א – 1951
- חוק דמי מחלה, תשל"ו – 1976
- חוק חופשה שנתית, תשי"א – 1950
- חוק עבודת נשים, תשי"ד – 1954
- חוק שכר שווה לעובדת ולעובד – תשכ"ו – 1965
- חוק עבודת הנוער, תשי"ג – 1953
- חוק החניכות, תשי"ג – 1953
- חוק חיילים משוחררים (החזרה לעבודה) תשי"א – 1951
- חוק הגנת השכר, תשכ"ח – 1958
- חוק פיצויי פיטורין, תשכ"ג – 1963
- חוק הביטוח הלאומי (נוסח משולב) תשנ"ה – 1995
- חוק שכר מינימום, תשמ"ז – 1987

הנהלת בתי המשפט תהיה זכאית בכל עת לקבל תלושי שכר ופרטים אחרים בדבר תנאי העבודה בהם מועסקים עובדים אצל מפעיל המזנון וזאת כדי לוודא את ביצועו של סעיף זה.

8. א. מפעיל המזנון מתחייב להעסיק עובדים בעלי אזרחות ישראלית בלבד.
ב. מפעיל המזנון מתחייב להמציא לאחראי את רשימת העובדים שיועסקו על ידו בהפעלת המזנון לפחות 10 ימים לפני תחילת העסקתם במזנון.
ג. האחראי יהיה רשאי לדרוש ממפעיל המזנון החלפת עובד המועסק במזנון הן בתחילת תוקפו של חוזה זה, והן במשך תוקפו של חוזה זה ומפעיל המזנון מתחייב לבצע את דרישת האחראי מיד עם קבלתה.
ד. העסקתו של כל עובד על ידי מפעיל המזנון (בתפקיד קבוע או זמני, ממלא מקום או מחליף) טעונה אישור מראש ובכתב של קצין הביטחון של המשרד (להלן: הקב"ט) אשר יינתן למפעיל המזנון באמצעות האחראי.
ה. הקב"ט יהא רשאי לדרוש ממפעיל המזנון להרחיק מהעבודה עובד המועסק על ידו ומפעיל המזנון מתחייב לבצע את הדבר מיד לאחר שיידרש לעשות זאת.

1. מפעיל המזנון יציית להוראות קצין הביטחון כפי שיינתנו מפעם לפעם בכל עניין הקשור לביצוע חוזה זה.
2. המשרד לא יהיה חייב לפצות את מפעיל המזנון בדרך כלשהי בגין הפסדים או נזקים העלולים להיגרם לו בשל הדרישה להרחקת עובד על פי האמור בס"ק ג', ד', ה', ו' דלעיל.
9. א. המשרד ממנה בזאת את _____ להיות אחראי(ת) מטעמו הקשור לביצוע חוזה זה (להלן האחראי).
 ב. המשרד רשאי להחליף את האחראי בכל עת וללא קבלת הסכמה ממפעיל מזנון לכך.
10. המקום בו יופעל המזנון ייקבע על ידי האחראי, ומפעיל המזנון מתחייב להפעיל את המזנון במקום שיקבע ובמידת הצורך להעביר את המזנון ממקום למקום ללא דרישת פיצוי כלשהי.
11. מפעיל המזנון מאשר כי מצב המקום שנקבע למזנון בעת חתימת הסכם זה הוא כמפורט בתיאור המצב המצורף לחוזה זה (ראה נספח א' לחוזה זה) וכי הציוד שנמסר בהשכרה לשימוש מנהל המזנון לצורך ניהול המזנון (להלן "הציוד") הוא כמפורט ברשימת הציוד המצורפת לחוזה זה (ראה נספח ב' לחוזה זה) וכי המקום והציוד הושכרו לו במצב תקין וראוי לשימוש ולשביעות רצונו המלאה.
12. מפעיל המזנון מתחייב לשמור בכל עת על מצבו ועל ניקיונו של המזנון ועל תקינות הציוד ועל בטיחות הציוד.
13. מפעיל המזנון מתחייב לתקן על חשבונו תקלות אשר יקרו בציוד השייך לו ובציוד אשר המשרד יעמיד לרשותו במשך תקופת הפעלת המזנון, מיד עם קרות התקלות.
14. האחראי רשאי בכל עת לבדוק את טיב החומרים בהם משתמש מפעיל המזנון, את מצב המזנון והציוד ואת האופן בו מפעיל המזנון עומד בהתחייבויותיו על פי חוזה זה, ועל מפעיל המזנון לאפשר לו לעשות זאת. קבע האחראי כי הציוד או חלק ממנו או חומרים בהם משתמש מפעיל המזנון אינם תקינים, תהא קביעתו סופית ומפעיל המזנון ינהג בהתאם להוראות האחראי.
15. מפעיל המזנון מתחייב לשמור בסוד ולא להעביר, לא להודיע, לא למסור ולא להביא לידיעת כל אדם כל ידיעה שתגיע אליו אגב או בקשר עם ביצוע עבודתו. מפעיל המזנון מצהיר ומאשר כי ידוע לו, כי אי מילוי התחייבות על פי סעיף זה מהווה עבירה לפי פרק ז' לחוק העונשין, התשל"ז – 1977.
16. מפעיל המזנון מתחייב להחתים את כל עובדיו ושלוחיו על הצהרת סודיות, כך שכל האמור לגבי מפעיל המזנון בסעיף 15 לעיל יהיה תקף גם לגבי כל עובדיו והמועסקים על ידיו. הצהרת הסודיות תערך בתיאום עם "האחראי" והעותק החתום ימסר לידי למשמרת.
17. א. מפעיל המזנון יהיה אחראי לכך שעובדיו וכן כל מי שנמצא במשרד מטעמו מעת לעת לא ישתמש בציוד המשרד שלא לצורך הפעלת המזנון.
 ב. מפעיל המזנון יהיה אחראי לכך שעובדיו לא יכנסו למשרד בסיום שעות העבודה.

18. כל מי שיועסק על ידי מפעיל המזנון בתפקיד כלשהו ובמעמד כלשהו (קבוע, זמני, ארעי, ממלא מקום או מחליף) יועסק על חשבונו הוא ועליו בלבד תחול אחריות לגבי תביעותיו. המשרד לא ישא בכל תשלום בגין תביעה כאמור.
19. מפעיל המזנון מתחייב כי כל מי שיועסק מטעמו בהפעלת המזנון ייבדק בדיקה רפואית לפני תחילת העבודה במזנון וכן מעת לעת על פי הוראת האחראי וימציא אישור על כך לאחראי.
20. מפעיל המזנון מתחייב לא לבצע תוספות או שינויים במבנה המזנון ללא אישור האחראי מראש ובכתב, ואולם אם יבוצעו תוספות או שינויים הם ישארו עם תום תקופת חוזה זה בבעלות המשרד, אשר לא יהא חייב בתשלום תמורה כלשהי למפעיל המזנון בגין תוספות או שינויים אלה. עם זאת, למשרד עומדת הזכות לדרוש ממפעיל המזנון להסיר את אותן תוספות ולהשיב המצב לקדמותו ומפעיל המזנון מתחייב לממש הדרישה – אם תבוא.
22. מפעיל המזנון מתחייב להשיג ולחדש מעת לעת על חשבונו את הרישיונות וההיתרים הדרושים על פי הוראת כל דין להפעלת מזנון או להחזקתו.
23. א. מפעיל המזנון מתחייב לשאת בכל נזק גוף ו/או רכוש או אובדן שייגרמו מכל סיבה שהיא לרכושו שלו במזנון לרבות מכשירים וציוד השייכים לו והמופעלים על ידו לצורך מזנון, והוא מוותר בזאת על כל תביעה נגד המשרד בגין נזק או אובדן לרכוש האמור.
 ב. מפעיל המזנון יהיה אחראי לכל נזק שייגרם על ידו או על ידי עובדיו או מי שפועל מטעמו למשרד, לרכוש המשרד ולכל אדם בן אם הוא עובד מדינה ובין אם לאו ובלבד שהנזק אירע תוך כדי הפעלת המזנון או בקשר אליו בין באופן בלעדי ובין ביחד עם גורמים נוספים.
 ג. מפעיל המזנון מתחייב לתקן ולהשיב כל נזק או אובדן שנגרמו לרכוש המשרד במועד הקרוב יותר לאחר התרחשותם, אך אין בכך כדי לגרוע מזכות המשרד לתקן את הנזק לאחר שמפעיל המזנון לא עשה כן ולחייב את מפעיל המזנון במלוא הוצאות התיקון.
 ד. חובתו של מפעיל המזנון על פי סעיף זה היא מוחלטת ותעמוד גם אם המשרד יחויב בתשלום לניזוק בגין היותו מחזיק או בעל מקרקעין. במקרה כזה יפצה מנהל המזנון את המשרד באופן מלא על כל תשלום שהוא מחויב בו כאמור.
24. א. מפעיל המזנון מתחייב לבטח את עצמו ואת המשרד בביטוחים שיכסו אותו ואת המשרד כאמור בסעיף 8.2 למכרז.
 ב. הביטוח כאמור יהיה על חשבון מפעיל המזנון.
 ג. אישור עריכת ביטוח כאמור יומצא לאחראי בהנהלת בתי המשפט, במעמד חתימת חוזה זה.
25. תוקף חוזה זה הוא לשנה אחת בלבד החל מתאריך _____ עד תאריך _____ למשרד זכות להאריך את תקופת חוזה זה לתקופה נוספת שלא תעלה על שנה ובסך הכל לא יותר מ- 4 שנים מיום חתימת חוזה זה.

26. א. המשרד יעביר למפעיל המזנון סובסידיה לחודש בסכום של 3.70 ₪ בתוספת מע"מ לכל עובד מעובדי בית המשפט למעט מאבטחים ובנות שירות לאומי. סכום הסובסידיה נקבע בהוראות החשב הכללי ומתעדכן מעת לעת.

ב. הזמנת כיבוד/שתייה/סובסידיה תצא בתחילת שנת התקציב לפי החישוב הבא:
סובסידיה: מס' עובדים לא כולל מאבטחים ובנות שירות לאומי $3.7 \times X$ ₪ לעובד סה"כ _____ ₪ לא כולל מע"מ.

כיבוד שופטים _____ ₪ לחודש כולל מע"מ
דמי שירות ולא כולל שירות (לפי _____ שופטים, _____ ס. נשיא, _____ רשמים ומ"ר)

מלבד תשלום הסובסידיה אין בסכום זה בכדי להוות התחייבות של הממשלה להזמין מהספק שירותים כאמור בהיקף מינימלי כלשהו; התשלום יבוצע רק עבור הזמנות כיבוד או שתייה שניתנו בפועל.

למען הסר ספק לא ישולמו סכומים החורגים מהסכומים המאושרים להלן.

27. מחירי המצרכים שימכרו במזנון ייקבעו במהלך המכרז ויעודכנו בהתאם למפורט בפרק 7 של המכרז.

28. מפעיל המזנון מצהיר כי הוא יודע כי אין לו זכות קניינית במזנון, לבד מן הזכות להפעיל את המזנון בכפוף לתנאי חוזה זה. הצדדים מצהירים בזה כי מעמדו של מפעיל המזנון הוא של קבלן נותן שירות וכי אין כל יחסי עובד ומעביד בינו לבין המשרד. הוא הדבר ביחס לכל העובדים המועסקים על ידי מפעיל המזנון.

29. על אף האמור בסעיף 25 לעיל, רשאי המשרד להביא חוזה זה לידי סיומו אף לפני תום תקופת תוקפו, על ידי מתן הודעה מוקדמת בכתב למפעיל המזנון 30 יום מראש.
המשרד לא יהא חייב לנמק את הסיבות לסיום חוזה זה ולא יהא חייב לשלם למפעיל המזנון פיצוי כלשהו בגין סיום ההסכם.

30. אם מפעיל המזנון נפטר, פשט רגל או הפך בלתי כשיר לפעולות משפטיות, יהא החוזה בטל החל מקרות אותו מאורע.

31. הפר מפעיל המזנון הוראה מהוראות חוזה זה, רשאי המשרד להביא חוזה זה לידי גמר בהודעה מוקדמת בכתב של שבעה ימים מראש.

32. אין בסעיפים 29 ו- 30 כדי לגרוע מזכויות המשרד על פי כל דין לרבות חוק החוזים (תרופות בשל הפרת החוזה) התשל"א – 1971.

33. א. עם סיומו של חוזה זה מכל סיבה שהיא, לרבות עקב האמור בסעיפים 29 ו- 30 לחוזה זה, מתחייב מפעיל המזנון לפנות את המזנון מכל הציוד השייך לו ולהחזיר למשרד את המזנון ואת הציוד במצב תקין וראוי לשימוש.

ב. היה ולא יוחזרו המזנון ו/או הציוד במצב תקין וראוי לשימוש, לדעת האחראי, יהא מפעיל המזנון חייב בהוצאות תיקונים. קביעת האחראי בדבר תקינות המזנון או הציוד תהיה סופית ותחייב את הצדדים.

34. א. להבטחת התחייבויותיו לפי חוזה זה ימציא מפעיל המזנון למשרד עם חתימת חוזה זה ערבות בנקאית, או ערבות מחברת ביטוח בהתאם להוראות תכ"ס פרק רכישות, להנחת דעתו של המשרד ובנוסף שנקבע בנספח 4 למכרז, בסך 2,500 ש"ח (להלן: הערבות). הערבות תהיה בתוקף עד 60 יום לאחר תום תקופת החוזה.
- ב. אין בגובה הערבות לשמש כל הגבלה או תקרה להתחייבויותיו של מפעיל המזנון.
35. א. המשרד רשאי לגבות כל סכום או הוצאה המגיעים לו מאת מפעיל המזנון אם בדרך מימוש הערבות, קיזוז או בכל דרך אחרת.
- ב. אם לא ישולם במועד סכום או הוצאה המגיעה למשרד ממפעיל המזנון, ישא הסכום הפרשי ריבית והצמדה (יקבעו עפ"י הוראות החשכ"ל במועד החתימה על החוזה) החל מהמועד בו היה צריך לשלם אותו סכום ועד למועד התשלום בפועל, בהתאם להוראות החשב הכללי במשרד האוצר.
36. מפעיל המזנון מתחייב לא להסב לאחר הסכם זה או כל חלק ממנו ולא להעביר או למסור לאחר כל זכות או חובה הנובעים מהסכם זה אלא אם כן ניתנה לכך הסכמת המשרד מראש ובכתב. הסכמה כאמור לעיל אינה פוטרת את מפעיל המזנון מאחריותו והתחייבויותיו על פי הסכם זה.
37. מפעיל המזנון מצהיר כי הינו "עוסק מורשה" בהתאם לחוק מס ערך מוסף תשל"ו – 1976.
38. מפעיל המזנון מתחייב לקיים כל דין בכל הנוגע לענייני ניקיון, תברואה ובטיחות.
39. אי שימוש על ידי המשרד בכל זכות על פי חוזה זה או על פי כל דין, לא ייחשב כויתור אלא אם נעשה בכתב ואין שינוי בהסכם זה ובכל הוראה מהוראותיו אלא בכתב.

ולראיה באו הצדדים על החתום:

נציג המשרד (שם מלא וחתימה)

מפעיל המזנון(שם מלא וחתימה)

נספח ב' לחוזה רשימת הציוד שנמסר לשימוש המזון

על הזוכה במכרז לחתום על הנספח שלהלן, לבקש מאב הבית לחתום לצרף הנספח החתום לחוזה ולשלוח כל המסמכים להנהלת בתי המשפט

ריהוט קבוע

שם הפריט	יח' מידה	כמות
MIZ-2 דלפק הגשה	יח'	1.0
MIZ-3 דלפק עבודה	יח'	1.0
MIZ-14 שולחן כיור	יח'	1.0
MIZ-14B שולחן כיור	יח'	1.0
MIZ-15 מקרר תצוגה	יח'	1.0
MIZ-17 מנדף חד-צדדי	קומפ לט	1.0
MIZ-33 מדף עליון כפול	יח'	2.0
MIZ-33A מדף עליון כפול	יח'	1.0
MIZ-33B מדף עליון כפול	יח'	1.0
MIZ-41 מנדף לדלפק (יניקה עילית)	קומפ לט	1.0
MIZ-43 משטח עבודה	יח'	1.0
MIZ-49 מתלה לצינור גמיש על קיר	יח'	1.0

ריהוט נייד

שם הפריט	כמות
שולחן אוכל בקוטר 80 ס"מ	12
כיסאות אוכל	48

ציוד נוסף הקיים במזון (יירשם בנוכחות אב הבית והספק הזוכה)

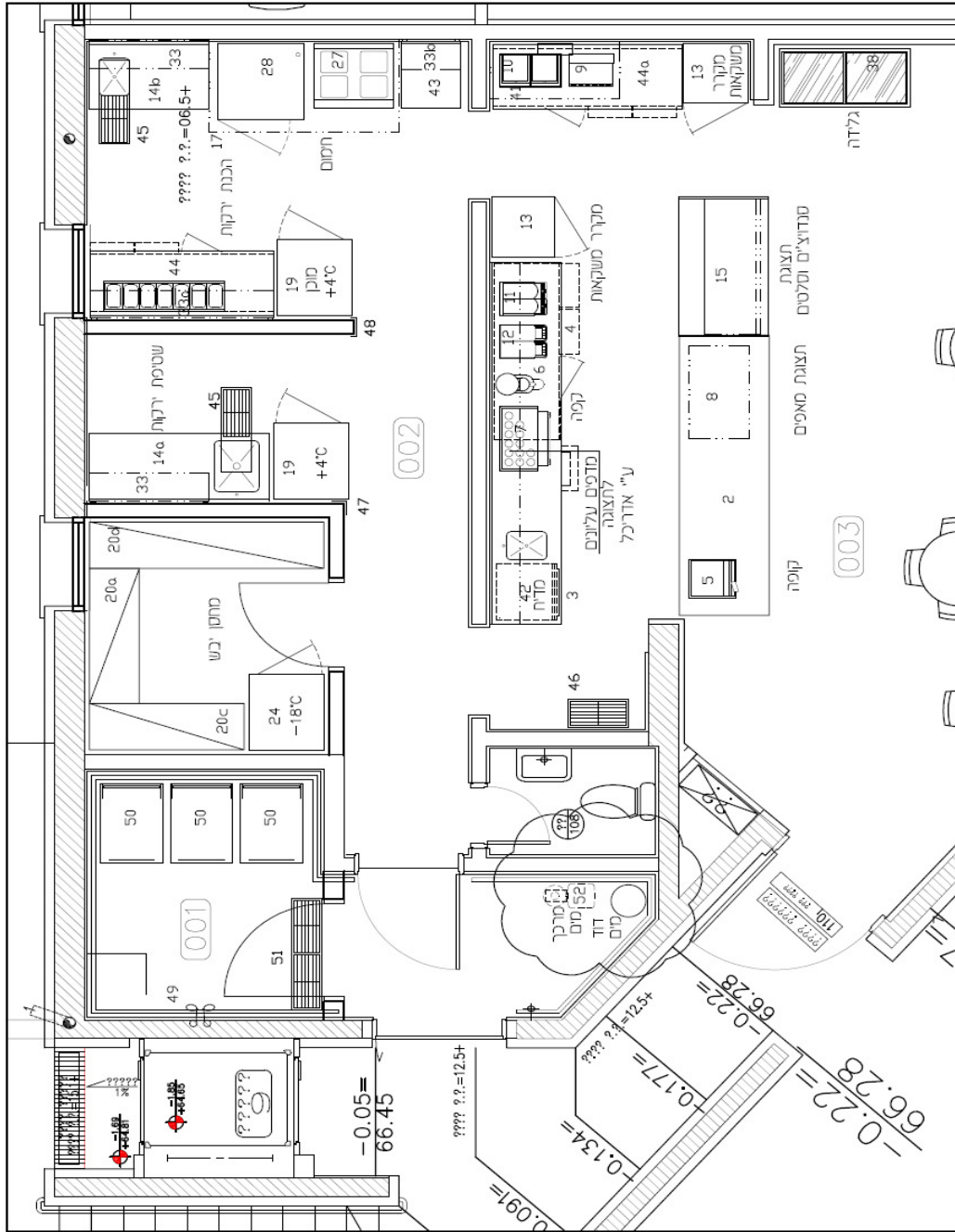
מס"ד	שם הפריט	מצב תקין/לא תקין	כמות	הערות
.2				
.4				
.5				
.6				
.7				
.8				
.9				
10				

 חתימת הספק חתימת אב הבית תאריך

נספח ב' 1 - תוכנית שטח המזנון

מצ"ב תוכנית שטח המזנון ותכנון הצבת המכשירים וכן מקרא לתוכנית, לנוחות המציעים. יובהר בזאת כי הציודים המפורטים בנספח זה (בי') הינם ציודים שיכול הספק הזוכה להכניס לשטח המזנון על מנת להפעיל את המזנון. ציודים אלו לא יסופקו על ידי הנהלת בתי המשפט. המפרט נועד ללמד את הספק על השטח שמיועד לכל מכשיר/ מוצר והיכולת למקמו במזנון.

1:50



MIZ-4	מקרר-דלפק לבאר
MIZ-5	קופה
MIZ-6	מטחנת קפה
MIZ-7	מכונת אספרסו 2 ראשים
MIZ-8	ארון תצוגה שולחני (נייטראלי)
MIZ-9	סלמנדר
MIZ-10	טוסטר-גריל-לחיצה כפול
MIZ-11	מכונת ברד 2 ראשים
MIZ-12	קולחן משקאות 2 ראשים
MIZ-13	מקרר תצוגה למשקאות חד-רוחבי
MIZ-19	מקרר-ארון חד-רוחבי
MIZ-20A	כוננית 4 מדפים פלסטית
MIZ-24	מקפיא-ארון חד-רוחבי
MIZ-27	כיריים חשמליים
	(- -) תנור חשמל
MIZ-28	תנור קונוקטומט GN 7
MIZ-38	מקפיא תצוגה
MIZ-42	מכונת הדחה "מתחת דלפק"
MIZ-44	מקרר-דלפק
MIZ-44A	מקרר-דלפק
MIZ-50	עגלת-אשפה 360 ליטר
MIZ-52	מרכז מים אוטומטי 230 ליטר

מיועד לאחסון מקרר של מזון ומשקאות;
 בסטנדרט "גסטרונום" (GN);
 מיועד לעבודה רציפה בטמפ. שבין +4 מ.צ. לבין +2 מ.צ. - בטמפרטורת חוץ של +45 מ.צ. - עם פיקוד טרמוסטטי לבחירת הטמפרטורה הרצויה;
 מערכת החשמל והפיקוד מבודדת, אטומה למים, וממוגנת בטיחותית;
 עשוי מפלבי"מ ומחומרים עמידים המאושרים לשימוש בתעשיית המזון.

המקרר ישולב בדלפק אחורי (פריט 3) - יסופק ויחזקו באתר כחלק בלתי נפרד מהדלפק.

מידות : אורך- 190 ס"מ רוחב- 65 ס"מ גובה- 85 ס"מ
 הספקי חשמל: 1.5 KW כ"ס 0.3 פזות 1
 מוצא ביוב : 2"

גוף המקרר

עם פינות פנימיות מעוגלות ברדיוס 25 מ"מ;
 רצפת המקרר משופעת אל מוצא ניקוז 2";
 עשוי בשלמות מפלבי"מ 304 בדופן כפולה ממולאת פוליאוריטן יצוק.

1 כמות: יחידת-קרוור + מפזר

יחידת הקרוור מובנית במקרר - INTEGRAL REFRIGERATION UNIT;
 עם מפזר קור (אוויר מסוחרר) המתאים לקרוור תכולת המקרר.

1 כמות: דלת (ציר משמאל)

מטיפוס דלת-כנף קפיצית/נסגרת-מעצמה;
 עם צירים פינתיים נסתרים, ידית שקועה ומנעול;
 עם אטם פלסטי הקפי ובו מגנט, ליצירת "שבר קור" ולאטימה מוחלטת, המונע עיבוי;
 עשויה בשלמות מפלבי"מ-304 בדופן כפולה ומבודדת, ממולאת פוליאוריטן יצוק.

2 כמות: צמד-מגרות

כל מגרה בנויה מלוחות פלבי"מ מאוורר ומפאנל חזית בעל ידית שקועה;
 לכל מגרה מסילות-טלסקופיות, והיא מחוזקת לנשיאת 35 ק"ג.

רגליים מתכווננות

בעלות טווח כיוונון של עד 50 מ"מ.

ראה דלפק אחורי (פריט 3)

מיועדת לטחינת גרעיני-קפה ב-3 דרגות-טחינה: "דקה" / "בינונית" / "גסה";
 עם מיכל-גרעינים שתכולתו 500 גרם גרעיני-קפה;
 מערכת-החשמל/הפיקוד מבודדת, אטומה-למים וממוגנת-בטיחותית;
 עשויה בשלמות מפלבי"מ;
 בגימור-פנימי/חיצוני של "ליטוש מבריק".

כדוגמת תוצרת CIBALI דגם JUNIOR או שווה ערך.

מידות : אורך- 21 ס"מ רוחב- 37 ס"מ גובה- 62 ס"מ
 הספקי חשמל: 1.5 KW כ"ס פזות 1

מיועדת לאספקת קפה אספרסו, קפה פילטר ומים רתוחים;
 בהספק-תפעולי של 50 כוסות-קפה בשעה (תכולת-כוס: 200 cc);
 עם 2 ראשי מזיגה המותאמים לכוסות ולקנקנים, ועם ראש מזיגה למים-רתוחים;
 עם מיכל מים בתכולה של 20 ליטר;
 עם מערכת נעילה חשמלית לאספקת הקפה;
 עם 4 רגליים קצרות ולכ"א מן רגלית מתכווננת ונעל פלסטית מונעת-החלקה;
 מערכת החשמל/הפיקוד מבודדת, אטומה-למים, וממוגנת-בטיחותית;
 עשויה בשלמות מפלבי"ם;
 בגימור חיצוני "דקורטיבי";
 בגימור פנימי של "ליטוש מבריק".

מידות : אורך- 69 ס"מ רוחב- 50 ס"מ גובה- 48 ס"מ
 הספקי חשמל: 5.0 KW
 מים רכים : קרים-1/2 RO

פריט: MIZ-8 ארון תצוגה שולחני (נייטראלי) FF-023 כמות: 1

מיועד לאחסון נייטראלי של מזון/משקאות;
 בנוי כארון-שקוף עם חזית קדמית קמורה;
 בחזית המפעיל דלתות-הזדה מזכוכית ולכ"א מן ידית-שקועה ומנעול;
 עם מדף תחתון עשוי פלבי"ם, ומדף זכוכית מרכזי ניתן להוצאה;
 עם מערכת תאורה פנימית העמידה בתנאי הלחות בארון;
 מערכת החשמל/הפיקוד מבודדת, אטומה-למים, וממוגנת-בטיחותית;
 עשוי בשלמות מפרופילי פלבי"ם-304 ומזכוכית בידודית 8 מ"מ מחוסמת ומלוטשת;
 בגימור חיצוני של "ליטוש מבריק" לפלבי"ם.

מידות : אורך- 100 ס"מ רוחב- 60 ס"מ גובה- 60 ס"מ

פריט: MIZ-9 סלמנדר GR-002 כמות: 1

מיועד להקרמת תבשילים;
 עם מדף פנימי מאורר הניתן לכוונון-גובה, ולו ידיות מבודדות;
 עם אפשרות לכוונון מהיר של גובה החימום;
 עם פיקוד טרמוסטטי לטמפרטורות העבודה;
 מערכת החשמל/הפיקוד מבודדת, אטומה-למים, וממוגנת-בטיחותית;
 עשוי בשלמות מפלבי"ם-304 בדופן כפולה ומבודדת;
 בגימור פנימי/חיצוני של "ליטוש מבריק".

מידות : אורך- 45 ס"מ רוחב- 45 ס"מ גובה- 47 ס"מ
 הספקי חשמל: 5.0 KW

פריט: MIZ-5 קופה AC-001 כמות: 1

מיועדת לניהול הכספים של הפרוייקט;
 עם קשר ישיר למערכת המחשב של הפרוייקט;
 מומלץ חיבור ל-U.P.S.

הקופה תסופק ע"י המפעיל/הבעלים.

מידות : אורך- 41 ס"מ רוחב- 46 ס"מ גובה- 30 ס"מ
 הספקי חשמל: KW

פריט: MIZ-10 טוסטר-גריל-לחיצה כפול GR-010 כמות: 1

מיועד להכנת טוסטים "לחוצים";
 בנוי בשני חצאים ולכ"א מהם מיכסה נלחץ, ידית מבודדת, כפתור הפעלה מוגן-ממכות
 ופיקוד טרמוסטטי;
 עם 4 רגליים קצרות ולכ"א מן נעל פלסטית מונעת-החלקה;
 מערכת החשמל/הפיקוד מבודדת, אטומה-למים, וממוגנת-בטיחותית;
 עשוי בשלמות מפלבי"ם-304 בדופן כפולה ומבודדת;
 משטחי הלחיצה הפנימיים עשויים יצקת מיוחדת / זכוכית קראמית;
 בגימור פנימי/חיצוני של "ליטוש מבריק".

כדוגמת תוצרת MU או שווה ערך.

מידות : אורך- 62 ס"מ רוחב- 36 ס"מ גובה- 25 ס"מ
 הספקי חשמל: 4.8 KW

מיועדת לייצור ולמדיגת בריד קפוא;
 עם שני מיכלים שקופים בתכולה של 10 ליטר כ"א, כ"א עם מערכת בחישה ומערכת קרור;
 עם לוח פיקוד דיגיטלי;
 עם אגן טפטוף מובנה, הניתן להסרה מהירה;
 כל החלקים ניתנים לפרוק-מהיר - להקלת הניקוי;
 עם רגליות בעלות נעליים פלסטיות;
 מערכת-החשמל/הפיקוד מבודדת, אטומה-למים, וממוגנת-בטיחותית;
 עשויה בשלמות מפלב"מ ומחמרים פלסטיים המאושרים לשימוש במפעלי מזון;
 חלקי הפלב"מ בגמור של "ליטוש מבריק".

מידות : אורך- 36 ס"מ רוחב- 47 ס"מ גובה- 69 ס"מ
 הספקי חשמל: KW 0.2 כ"ס 1 פזות

1 : כמות DM-007

פריט: MIZ-12 קולחן משקאות 2 ראשים

מיועד לאחסון/לקרור/למדיגה של משקאות קלים;
 עם 2 ברזי-לחיצה "1/2";
 עם אגן-טפטוף מנוקד המכסה בסבכת-פסים;
 כל החלקים, כולל גם 2 המיכלים, ניתנים לפרוק מהיר;
 עם יחידת קרור מובנית-בקולחן - INTEGRAL UNIT;
 מערכת החשמל/הפיקוד מבודדת, אטומה-למים, וממוגנת-בטיחותית;
 עשויה בשלמות מפלב"מ-304 ומזכוכית;
 בגמור פנימי/חיצוני של "ליטוש מבריק".

מידות : אורך- 36 ס"מ רוחב- 47 ס"מ גובה- 62 ס"מ
 הספקי חשמל: KW 1.0 כ"ס 1 פזות
 מוצא בויב : 2"

2 : כמות RR-001

פריט: MIZ-19 מקרר-ארון חד-רוחבי

מיועד לאחסון מקורר של מזון ומשקאות, בטמפרטורות שבין 2+ מ.צ. לבין 4+ מ.צ.;
 עם מתקן 18 מסלולים פנימיים, ניתנים לכיוון-גובה, המתאימים להכנסה חופשית של
 תבניות בגודל 1/1 GN או מדפי רשת;
 עם פינות פנימיות מעוגלות;
 רצפת-המקרר משופעת אל מוצא ניקוד "2";
 עם לוח פיקוד דיגיטלי הכולל מפסק, מנורת בקורת, טרמומטר וטרמוסטט;
 מערכת החשמל/הפיקוד מבודדת, אטומה למים, וממוגנת בטיחותית;
 גוף המקרר עשוי בשלמות מפלב"מ-304 בדופן כפולה ומבודדת, ממולאת פוליאוריטן יצוק;
 עשוי בשלמות מפלב"מ ומחמרים עמידים המאושרים לשימוש בתעשיית המזון.

המקרר יסופק עם 5 מדפי רשת מפלב"מ, ניתנים להוצאה, כ"א מחודק לנשיאת 100 ק"ג.

מידות : אורך- 75 ס"מ רוחב- 82 ס"מ גובה- 204 ס"מ
 הספקי חשמל: KW 1.0 כ"ס 1 פזות
 מוצא בויב : 2"

דלת פלב"מ (ציר משמאל)

מטיפוס דלת כנף שקועה קפיצית/נסגרת מעצמה;
 עם צירים פינתיים נסתרים, ידית שקועה ומנעול חיצוני;
 עם אטום פלסטי הקפי ובו מגנט, ליצירת שבר-קור ולאטימה מוחלטת, למניעת עיבוי;
 עשויה בשלמות מפלב"מ-304 בדופן כפולה ומבודדת ממולאת פוליאוריטן יצוק.

סט רגליים

כל רגל מחוזקת לנשיאת 120 ק"ג;
 כל רגל עם רגלית מתכווננת, בעלת טווח כוונן של 50 מ"מ.

יחידת קרור BUILT-IN

יחידת הקרור מובנית במקרר (INTEGRAL REFRIGERATION UNIT);
 מותאמת לעבודה רצופה בטמפרטורת חוץ של 45+ מ.צ.;
 עם מפזר קור (אוויר מסוחרר).

מיועד לאחסון קפוא של מזון, בטמפרטורות שבין 18-מ.צ. לבין 20-מ.צ.;
 עם 18 מסלולים פנימיים, ניתנים לכיוון-גובה, להכנסה חופשית של תבניות/מדפים
 בגודל GN 1/1;
 במשקוף הדלת שקוע בצורה הקפית גוף-חימום חשמלי למניעת קפיאת הדלת;
 עם פינות פנימיות מעוגלות;
 רצפת-המקרר משופעת אל מוצא ניקוז 2";
 עם לוח פיקוד דיגיטלי הכולל מפסק, מנורת בקורת, טרמומטר וטרמוסטט;
 מערכת החשמל/הפיקוד מבודדת, אטומה למים, וממוגנת בטיחותית;
 גוף המקרר עשוי בשלמות מפלב"מ-304 בדופן כפולה ומבודדת, ממולאת פוליאורטן יצוק;
 עשוי בשלמות מפלב"מ ומחמרים עמידים המאושרים לשימוש בתעשיית המזון.

המקפיא יסופק עם 5 מדפי רשת מפלב"מ, ניתנים להוצאה, כ"א מחוזק לנשיאת 100 ק"ג.

מידות : אורך- 75 ס"מ רוחב- 82 ס"מ גובה- 204 ס"מ
 הספקי חשמל: KW 1.0 כ"ס 1 פזות
 מוצא ביוב : 2"

דלת פלב"מ (ציר מימין)

מטיפוס דלת כנף שקועה קפיצית/נסגרת מעצמה;
 עם צירים פינתיים נסתרים, ידית שקועה ומנעול חיצוני;
 עם אטם פלסטי הקפי ובו מגנט, ליצירת שבר-קור ולאטימה מוחלטת, למניעת עיבוי;
 עשויה בשלמות מפלב"מ-304 בדופן כפולה ומבודדת ממולאת פוליאורטן יצוק.

סט רגליים

כל רגל מחוזקת לנשיאת 120 ק"ג;
 כל רגל עם רגלית מתכווננת, בעלת טווח כוונן של 50 מ"מ.

יחידת-קרוור מובנית

יחידת הקרוור מובנית במקרר (INTEGRAL REFRIGERATION UNIT);
 מותאמת לעבודה רצופה בטמפרטורת חוץ של +45 מ.צ.;
 עם מפזר קור (אור מסוחרר).

מיועד לבישול וחימום מזון;
 עם 4 פלטות חשמליות המובנות אל תוך המשטח העליון;
 עם פיקוד טרמוסטטי נפרד ועם כפתור הפעלה מבודד לחום עבור כל פלטה;
 עם נורת הפעלה ("אינדיקטור") לסימון מצב עבודה;
 עם תעלת איסוף שומן היקפית המתנקזת אל מגירה ניתנת לשליפה;
 מערכת החשמל/הפיקוד מבודדת, אטומה למים וממוגנת בטיחותית;
 עשוי מפלב"מ ומחמרים עמידים המאושרים לשימוש בתעשיית המזון.

מידות : אורך- 80 ס"מ רוחב- 70 ס"מ גובה- 85 ס"מ
 הספקי חשמל: KW 12.0 כ"ס 3 פזות

תנור חשמל

עם מסלולים פנימיים להכנסה חופשית של 4 תבניות בגודל GN 2/1 ובעומק 60 מ"מ;
 עם דלת כנף סבה על ציר תחתון, ולה צירים חזקים וידית מבודדת;
 עם מפסק טרמוסטטי ונוריות ביקורת;
 מערכת החשמל/הפיקוד מבודדת, אטומה למים, וממוגנת בטיחותית;
 גוף התנור עשוי פלב"מ בדופן כפולה מבודדת.

סט רגליים

כל רגל עשויה מצנור פלב"מ, עם רגלית מתכווננת בעלת טווח כוונן של 50 מ"מ,
 ועליה רגלית פלסטית למניעת החלקה.

מיועד לבישול/לאפייה באוויר חם מאולץ;
 בסטנדרט "גסטרונום" (GN);
 מותאם לעבודה רציפה בטמפרטורות שבין 80+מ.צ. לבין 250+מ.צ.;
 עם מיתקן מבוקר לבקרת לחות בתא התנור;
 עם פינות פנימיות מעוגלות ברדיוס 25 מ"מ;
 עם מיתקן מסלולים פנימי, ניתן להוצאה-מהירה, המותאם להכנסה חופשית של שכבה (7)
 תבניות בגודל GN 1/1 ובעומק 60 מ"מ;
 מערכת החשמל/הפיקוד מבודדת, אטומה-למים, וממוגנת-בטיחותית;
 עשוי בשלמות מפלב"מ-304 בדופן כפולה ומבודדת;
 בגימור-פנימי/חיצוני של "ליטוש מבריק".

מידות : אורך- 87 ס"מ רוחב- 82 ס"מ גובה- 83 ס"מ
 הספקי חשמל: 9.0 kW מים רכים : קרים-1/2" RO- מוצא ביוב : 2"

דלת (ציר מימין)

מטיפוס "דלת-כנף שקופה קפיצית/נסגרת-מעצמה";
 עם צירי פין וידית פתיחה/סגירה ניתנתלנעילה;
 עם אטום הקפי - לנעילה מוחלטת של התנור;
 עשויה בשלמות מפלב"מ-304 בדופן כפולה ומבודדת ומזכוכית כפולה;
 בגימור פנימי/חיצוני של "ליטוש מבריק".

ארון התפחה

מיועד להתפחת בצקים;
 בסטנדרט "גסטרונום" (GN);
 מותאם לטמפרטורות עבודה שבין 30+מ.צ. לבין 90+מ.צ.;
 עם פינות פנימיות מעוגלות ברדיוס של 25 מ"מ;
 מחזק לנשיאת תנור קונוקטומט - אשר ימוקם עליו;
 עם מיתקן-מסלולים-פנימי, ניתן להוצאה-מהירה, להכנסה-חופשית של תבניות בגודל
 GN 2/1 ובעומק 60 מ"מ;
 עם פיקוד טרמוסטטי המאפשר תיכנות של זמני העבודה וטמפרטורות העבודה;
 עם דלת כנף שקופה ולה צירי-פין וידית פתיחה/סגירה ננעלת;
 עם 4 רגליים-קצרות ולכ"א מהן רגלית-מתכווננת ונעל-פילסטית מונעת-החלקה;
 מערכת-החשמל/הפיקוד מבודדת, אטומה למים, וממוגנת-בטיחותית;
 עשוי בשלמות מפלב"מ-304 בדופן כפולה ומבודדת;
 בגימור פנימי/חיצוני של "ליטוש מבריק".

פריט: MIZ-38 מקפיא תצוגה

כמות: 1 RI-017

מיועד לאחסון בהקפאה של גלידות;
 מותאם לטמפרטורות איחסון של גלידות שבין 20-מ.צ. לבין 25-מ.צ.;
 עם פינות פנימיות מעוגלות ברדיוס 25 מ"מ;
 עם דלת כנף עליונה שקופה עשויה זכוכית תלת שכבתית, ניתנת לנעילה;
 עם פיקוד טרמוסטטי לבחירת טמפרטורת עבודה פנימית;
 עם יחידת קרור עצמאית מובנית-במקפיא - INTEGRAL-UNIT - המחושבת לעבודה רציפה
 בטמפרטורת-חוץ של 40+מ.צ., ולה מגש נשלף להתאיידות מי-ההפשרה;
 עם מפזר קור בעל מאווררים ציריים;
 עם 4 גלגלים משוגעים 2" שאינם בולטים מתחום המקפיא;
 מערכת החשמל/הפיקוד מבודדת, אטומה-למים, וממוגנת-בטיחותית;
 עשוי בשלמות מפלב"מ-304 בדופן כפולה ומבודדת, ממולאת פוליאוריתן יצוק;
 בגימור פנימי/חיצוני של "ליטוש מבריק".

מידות : אורך- 131 ס"מ רוחב- 62 ס"מ גובה- 90 ס"מ
 הספקי חשמל: kW מים רכים : 2" מוצא ביוב : 2"

מיועדת לאחסון מצרכי-מזון - במחסנים יבשים ובחדרי קרור/הקפאה;
 כל כוננית מדפים ניתנת להתחברות, באמצעות רגליים משותפות, עם כוננית סמוכה
 לה - לקבלת מדפים רצופים: באורך, ברוחב ובגובה;
 כונניות חופשיות (לא צמודות לקירות/לעמודים) תצוידנה במיציבים אלכסוניים
 ובמיציבים בין-טורים; כונניות צמודות תיוצבנה לקירות/לעמודי בטון;
 המדפים עשויים מחומר פלסטי קשיח המורשה לשימוש במפעלי מזון שיאושר ע"י המתכנן;
 העמודים עשויים מחומר פלסטי קשיח המורשה לשימוש במפעלי מזון שיאושר ע"י
 המתכנן - או לחילופין מפלבי"מ-304 - ומאפשרים כיוון המדפים לגבהים שונים;
 בתחתית כל עמוד רגל מתכוננת;
 כל החומרים עמידים בפני קורוזיה ומתאימים לעמידות בטמפרטורות נמוכות מאד -
 עד 25-מ.צ. (הקפאה עמוקה);
 בגימור של "ליטוש מבריק" לפלבי"מ, וגימור "חלק/רחיץ-בדטרגנטים" לפולימרים.

מידות : רוחב- 50 ס"מ גובה- 180 ס"מ

פריט: MIZ-42 מכונת הדחה "מתחת דלפק" DW-035 כמות: 1

מיועדת להדחת כלים וכוסות זכוכית;
 מטיפוס "מתחת-משטח" - UNDER-COUNTER;
 מותאמת ל-3 מחזורי הדחה - 60 / 80 / 120 שניות/למחזור;
 עם מחמם-עזר חשמלי מובנה-במכונה (BUILT-IN);
 מותאמת לאספקת מי שטיפה-סופית בטמפרטורה 90+מ.צ.;
 מיועדת לעבודה עם מים רכים בטמפרטורת הרשת;
 מערכת החשמל/הפיקוד מבודדת, אטומה למים, וממוגנת בטיחותית;
 עשויה בשלמות מפלבי"מ ברויפן כפולה ומבודדת;
 בגימור פנימי/חיצוני של "ליטוש מבריק".

המכונה תספק עם סט של 4 סלי-מכונה תואמים.

מידות : אורך- 60 ס"מ רוחב- 60 ס"מ גובה- 83 ס"מ
 הספק חשמל: 4.7 kW
 מימ רכים : קרים- 1/2"-R0 חמים-
 מוצא ביוב : 2"

סט רגליים

כל רגל מחוזקת לנשיאת 50 ק"ג;
 לכל רגל רגלית מתכוננת ונעל פלסטית מונעת-החלקה;
 טווח-הכוונן של הרגלית - 50 מ"מ;
 עשויה בשלמות מפלבי"מ-304;
 בגימור חיצוני של "ליטוש מבריק".

פריט: MIZ-50 עגלת-אשפה 360 ליטר GA-035 כמות: 3

בתכולה של 360 ליטר;
 מותאמת להפיץ/הרמה באמצעות מיתקן-היפוך הידראולי של מכונת פינוי אשפה;
 מחוזקת לנשיאת 500 ק"ג;
 עם מיכסה עליון סב על ציר אחורי;
 עם דית הסעה אחורית;
 עם 2 גלגלים קבועים 6" HEAVY-DUTY - מאחור;
 עשויה בשלמות מחומר פלסטי קשיח העמיד בפני חומצות;
 בגימור פנימי/חיצוני חלק, רחיץ בדטרגנטים, ואסטטי.

מידות : אורך- 63 ס"מ רוחב- 85 ס"מ גובה- 110 ס"מ

מיועד לאחסון מקרר של מזון ומשקאות;
 מיועד לעבודה רציפה בטמפ. שבין +4 מ.צ. לבין +2 מ.צ. - בטמפרטורת חוץ של +45 מ.צ. - עם פיקוד טרמוסטטי לבחירת הטמפרטורה הרצויה;
 מערכת החשמל והפיקוד מבודדת, אטומה למים, וממוגנת בטיחותית;
 עשוי מפלבי"ם ומחומרים עמידים המאושרים לשימוש בתעשיית המזון.

מידות : אורך- 185 ס"מ רוחב- 70 ס"מ גובה- 90 ס"מ
 הספקי חשמל: kW
 מוצא בויב : 2"

משטח עליון עשוי פלבי"ם

עשוי פלבי"ם בעובי 2 מ"מ;
 מחוזק לנשיאת 100 ק"ג למטר/אורך.

גוף המקרר

בסטנדרט "גסטרונוורם" (GN);
 עם פינות פנימיות מעוגלות ברדיוס 25 מ"מ;
 רצפת המקרר משופעת אל מוצא ניקוז 2";
 עשוי בשלמות מפלבי"ם 304 בדופן כפולה ממולאת פוליאוריטן יצוק.

יחידת קרור + מפזר

יחידת הקרור מובנית במקרר - INTEGRAL REFRIGERATION UNIT;
 עם מפזר קור (אוויר מסוחרר) המתאים לקרור תכולת המקרר.

1 כמות: דלת (ציר משמאל)

מטיפוס "דלת-כנף קפיצית נסגרת-מעצמה";
 עם צירים פינתיים נסתרים, ידית שקועה ומנעול;
 עם אטם פלסטי הקפי ובו מגנט, ליצירת שבר-קור ולאטימה מוחלטת, המונע עיבוי;
 בדלת 8 מסלולים פנימיים להכנסה חופשית של תבניות/מדפים בגודל GN 1/1;
 עשויה בשלמות מפלבי"ם 304 - בדופן כפולה ומבודדת.

כל דלת תסופק עם 2 מדפי-רשת מפלבי"ם-304, המחוזקים כ"א לנשיאת 25 ק"ג.

2 כמות: צמד מגרות

בסטנדרט "גסטרונוורם" (GN);
 כל מגרה בנויה ממסגרת להכנסת תבנית בגודל GN 1/1 ובעומק 200 מ"מ, ומפאנל חזית בעל ידית שקועה;
 לכל מגרה מסילות טלסקופיות, והיא מחוזקת לנשיאת 35 ק"ג;
 לכל מגרה אטם פלסטי הקפי עם מגנט ליצירת שבר-קור ולאטימה מוחלטת, המונע עיבוי;
 עשוי בשלמות מפלבי"ם-304 בדופן כפולה ומבודדת ממולאת בפוליאוריטן יצוק.

כל מגרה תסופק עם תבנית בגודל GN 1/1 ובעומק 200 מ"מ, בעלת פינות פנימיות מעוגלות ברדיוס 25 מ"מ וידיות מתקפלות, והיא עשויה מפלבי"ם-304.

1 כמות: סלטיה לתבניות GN 1/4

מותאמת להכנסה חופשית של 7 תבניות בגודל GN 1/4 ובעומק 100 מ"מ;
 עם פינות פנימיות מעוגלות ברדיוס 25 מ"מ;
 רצפת הסלטיה משופעת אל מוצא ניקוז 1".

7 כמות: תבנית GN 1/4

בעומק 10 ס"מ.

6 כמות: רגל מתכווננת

טווח הכוונן של הרגלית - 50 מ"מ;
 מחוזקת לנשיאת 100 ק"ג.

מיועד לקבל מים רגילים ולהפכם למים רכים באספקה רציפה;
 בספיקה רציפה של כ-230 ליטר בשעה (450 בזמני שיא);
 מסוגל לספק 2000 ליטר ללא רענון;
 בנוי מעמודה המכילה שרף ומיכל תימלחת;
 עם בקר אלקטרו-מכני ומד-מים פנימי לביצוע רענון אוטומטי לפי צריכה בפועל;
 מיכל התימלחת - עם שסתום בטיחות;
 עשוי מפלב"מ 304 ומפלסטיק קשיח המאושר לשימוש במפעלי מזון;
 בגמור של "ליטוש מבריק" לחלקי המתכת.

ניתן להכנסה מתחת למשטח.

מידות	: אורך-	50 ס"מ	רוחב-	25 ס"מ	גובה-	65 ס"מ
הספקי חשמל:		50 KW	חמים-	כ"ס	ספיקה-	1 פזות
מים	: קרים-	3/4"				
מוצא בויב :		2"				

לכבוד

מדינת ישראל – הנהלת בתי המשפט

א.ג.נ.,

הנדון: אישור עריכת ביטוח.

הננו מאשרים בזה כי ערכנו למבוטחנו _____ (להלן: "הספק") לתקופת הביטוח מיום _____ עד יום _____ בקשר לאספקת שירותי הסעדה ושתייה בהיכל המשפט בבאר-שבע עבור הנהלת בתי המשפט את הביטוחים המפורטים להלן:

ביטוח חבות המעבידים

1. כלפי עובדיו בכל תחומי מדינת ישראל והשטחים המוחזקים.
2. גבולות האחריות לא יפחת מסך 1,500,000 דולר ארה"ב לעובד וסך 5,000,000 דולר למקרה ולתקופת הביטוח (שנה).
3. הביטוח מורחב לשפות את מדינת ישראל – הנהלת בתי המשפט היה ונטען לעניין קרות תאונת עבודה/מחלת מקצוע כלשהי כי הם נושאים בחבות מעביד כלשהם כלפי מי מעובדי הספק.

ביטוח אחריות כלפי צד שלישי

1. אחריותו החוקית בביטוח אחריות כלפי צד שלישי על פי כל דין, בגין נזקי גוף ורכוש.
2. גבולות האחריות שלא יפחתו מסך 500,000 דולר ארה"ב, למקרה ולתקופת הביטוח, (שנה).
3. בפוליסה ייכלל סעיף אחריות צולבת (CROSS LIABILITY).
4. הביטוח מורחב לשפות את מדינת ישראל – הנהלת בתי המשפט ככל שייחשבו אחראים למעשי ו/או מחדלי הספק והפועלים מטעמו.
5. ביטול חריגים/סייגים:-
 - כל סייג/חריג לגבי רכוש שאינו בבעלותו של הספק וכל הפועלים מטעמו, אולם נמצא בפיקוחו או בהשגחתו מבוטל לגבי רכשו מדינת ישראל.
 - כל סייג/חריג לגבי רכוש והמתייחס לרכוש מדינת ישראל שהספק או כל איש שבשרותו פועלים או פעלו בו, מבוטל.
 - כל סייג/חריג המתייחס להרעלה מכל סוג שהוא, חומר זר ו/או מזיק אחר במאכל או במשקה מבוטל.
 - החריג/הסייג המתייחס לחבות כלשהי שעשויה לחול על המבוטח והנובעת ממוצרים שיוצרו נמכרו, סופקו, טופלו, הורכבו, שוקו על ידי המבוטח או בקשר עמו או כל איש שבשרותו מבוטל ככל שהחריג/הסייג מתייחס למתן שירותי הסעדה.

לחילופין :-

לגבי מתן שירותי הסעדה עבור הנהלת בתי המשפט ניתן בזה כיסוי במסגרת ביטוח חבות המוצר PRODUCTS LIABILITY בגבול אחריות של 500,000 דולר ארה"ב לפחות, כאשר הביטוח מורחב לשפות את מדינת ישראל – הנהלת בתי המשפט ככל שייחשבו אחראים למעשי ו/או מחדלי הספק והפועלים מטעמו

ביטוח רכוש

ביטוח אש מורחב על בסיס ערך כינון לגבי ציוד הספק ומלאי שלו בהיכל המשפט בבאר-שבע, וכן ציוד ורכוש שנמסר לספק לשימוש במסגרת אספקת שירותי הסעדה על ידי הנהלת בתי המשפט. תגמולי הביטוח בגין נזק לציוד ורכוש שנמסר לספק על ידי הנהלת בתי המשפט משועבדים לטובת הנהלת בתי המשפט.

כללי

בפוליסות הביטוח נכללו התנאים הבאים :

1. לשם המבוטח יתווספו כמבוטחים נוספים : **מדינת ישראל – הנהלת בתי המשפט.**
2. בכל מקרה של צמצום או ביטול הביטוח על ידי אחד הצדדים לא יהיה להם כל תוקף אלא אם ניתנה על ידינו הודעה מוקדמת של 60 יום לפחות במכתב רשום להנהלת בתי המשפט
3. אנו מוותרים על כל זכות שיבוב, תביעה, השתתפות או חזרה, כלפי מדינת ישראל- הנהלת בתי המשפט ועובדיהם, ובלבד שהויתור לא יחול לטובת אדם שגרם לנזק מתוך כוונת זדון.
4. הספק יהיה אחראי בלעדי כלפינו לתשלום דמי הביטוח עבור כל הפוליסות ולמילוי כל החובות המוטלות על המבוטח על פי תנאי הפוליסות.
5. ההשתתפויות העצמיות הנקובות בכל פוליסה ופוליסה תחולנה בלעדית על הספק.
6. כל סעיף בפוליסות הביטוח המפקיע או מצמצם בדרך כל שהיא את אחריות המבטח, כאשר קיים ביטוח אחר לא יופעל כלפי מדינת ישראל, - הנהלת בתי המשפט, והביטוח הינו בחזקת ביטוח ראשוני המזכה במלוא הזכויות על פי הביטוח.
7. תנאי הכיסוי של הפוליסות הנ"ל לא יפחתו מהמקובל על פי תנאי "פוליסות נוסח ביט", בכפוף להרחבת הכיסויים המתחייבים על פי המצוין לעיל. בכפוף לתנאי וסייגי הפוליסות המקוריות עד כמה שלא שונו על פי האמור באישור זה..

בכבוד רב

תאריך _____

חתימת מורשי המבטח וחותמת המבטח

מדינת ישראל
הנהלת בתי המשפט

תאריך _____

מספר חשבון בבנק _____ סוג חשבון _____ קוד מסלקה
סניף בנק _____קוד מוסד _____ אסמכתא/מס' מזהה של הלקוח בחברה
46037

לכבוד:

בנק _____ סניף _____

כתובת הסניף _____

הוראה לחיוב חשבון

1. אני/ו הח"מ _____ שם בעלי החשבון כמופיע בספרי הבנק _____ מספר זהות/ח.פ. _____

כתובת _____ רחוב _____ מס' _____ עיר _____ מיקוד _____

- נותן/ים לכם בזה לחייב את חשבוני/נו הנ"ל בסניפכם, בגין **חיובים שונים** בסכומים במועדים שיומצאו לכם מידי פעם בפעם באמצעי מגנטי על ידי **הנהלת בתי המשפט**, כמפורט מטה ב"פרטי הרשאה".
ידוע לי/נו כי:
- הוראה זו ניתנת לביטול על ידי הודעה ממני/מאתנו בכתב לבנק ול - **הנהלת בתי המשפט**, שתכנס לתוקף יום עסקים אחד לאחר מתן ההודעה בבנק וכן, ניתנת לביטול על פי הוראת כל דין.
 - אחיה/נהיה רשאים לבטל מראש חיוב מסוים ובלבד שהודעה על כך תימסר על ידי/נו לבנק בכתב, לפחות יום עסקים אחד לפני מועד החיוב.
 - אחיה/נהיה רשאים לבטל חיוב, לא יותר מתשעים ימים ממועד החיוב, אם אוכח/נוכח לבנק, כי החיוב אינו תואם את המועדים או הסכומים שנקבעו בכתב ההרשאה, אם נקבעו.
 - ידוע לי/נו כי הפרטים שצויינו בכתב ההרשאה ומילויים, הם נושאים שעלינו להסדיר עם המוטב.
 - ידוע לי/נו כי סכומי החיוב על פי הרשאה זו, יופיעו בדפי החשבון וכי לא תישלח לי/נו על ידי הבנק הודעה מיוחדת בגין חיובים אלה.
 - הבנק יפעל בהתאם להוראה בכתב הרשאה זה, כל עוד מצב החשבון יאפשר זאת, וכל עוד לא תהיה מניעה חוקית או אחרת לביצוע.
 - הבנק רשאי להוציא/נו מן ההסדר המפורט בכתב הרשאה זה, אם תהיה לו סיבה סבירה לכך, ויודיע לי/נו על כך מיד לאחר קבלת החלטתו, תוך ציון הסיבה.
 - נא לאשר ל - **הנהלת בתי המשפט** בספח המחובר לזה, קבלת הוראות אלה ממני/מאתנו.

פרטי הרשאה

סכום החיוב ומועדיו, יקבעו מעת לעת על ידי הנהלת בתי המשפט, עפ"י תנאי החוזה.

חתימת בעל החשבון

אישור הבנק

מספר חשבון בבנק _____ סוג חשבון _____ קוד מסלקה
סניף בנק _____

לכבוד:

קוד מוסד _____ אסמכתא/מס' מזהה של הלקוח בחברה
46037**הנהלת בתי המשפט,**
כנפי נשרים 22, ירושלים 95464

קבלנו הוראות מ - _____ לכבד חיובים בסכומים ובמועדים שיופיעו באמצעי המגנטי שתציגו לנו מידי פעם בפעם ואשר מספר חשבונו/נם בבנק יהיה נקוב בהם והכל בהתאם למפורט בכתב ההרשאה.
רשמנו לפנינו את ההוראות ונפעל בהתאם כל עוד מצב החשבון יאפשר זאת, כל עוד לא תהיה מניעה חוקית או אחרת לביצוע, כל עוד לא התקבלה אצלנו הוראת ביטול בכתב על ידי בעלי החשבון, או כל עוד לא הוצאו/ בעלי החשבון מן ההסדר.
אשור זה לא יפגע בהתחייבויותיכם כלפינו לפי כתב השיפוי שנחתם על ידכם.

בכבוד רב

_____ תאריך _____
_____ בנק _____ סניף _____
(חתימה וחתימת הסניף)